



Poverty Alleviation Fund (PAF)

Annual Report 2015/016
Myagdi

विषय सूचि

| क्र. सं | विषय | पेज नं. |
|---------|---|---------|
| १. | म्याग्दी जिल्लाको संक्षिप्त चिनारी : | ४ |
| २. | म्याग्दी जिल्लामा कोष कार्यक्रम: | ४ |
| ३. | कार्यक्रमका आधारस्तम्भहरु: | ५ |
| ३.१. | सामाजिक परिचालन:..... | ५ |
| ३.२ | आयआर्जन:..... | ६ |
| ३.२.१ | घुम्तिकोषको स्थिति:/चक्रकोषको स्थिति | ७ |
| ३.३ | साना सामुदायिक भौतिक पूर्वाधार: विकास कार्यक्रम..... | ७ |
| ३.३.१ | सचालन तथा मर्मत सभारका स्थिति | ८ |
| ३.३.२ | सम्पन्न परियोजनाहरु: | ८ |
| ३.४ | क्षमता विकास:..... | ९ |
| ३.४.१ | सहयोगी संस्थाका कर्मचारिहरुको क्षमता विकास:..... | ९ |
| ३.४.२ | सामुदायिक संस्थाका सदस्यहरुको क्षमता विकास:..... | ९ |
| ४. | सहयोगी संस्था :..... | १० |
| ४.१ | सहयोगी संस्थामा कार्यरत जनशक्ति:..... | १० |
| ४.२ | सहयोगी संस्थालाई निकासा:..... | २२ |
| ४.३ | सहयोगी संस्थाहरुको मुल्यांकन: | ११ |
| ५. | संस्थागत विकास तथा दीगोपना:..... | ११ |
| ५.१ | स्थानिय स्रोत ब्यक्तिको परिचालन..... | १२ |
| ५.२ | सामुदायिक संस्थाका संजाल (Network) | १२ |
| ५.३ | सहकारीको स्थापना | १२ |
| ५.४ | अन्य सस्थागत विकास प्रयाश :..... | १२ |
| ६. | अनुगमन तथा मूल्यांकन: | १३ |
| ६.१ | सिर्जनशिलता तथा उत्कृष्ट प्रयासहरु (Innovation and Best Practice) | १३ |
| ६.२ | समाजिक पुन मूल्यांकन परिमाण (Social Reassessment Result)..... | १३ |
| ७. | पकेट क्षेत्र विकास सम्बन्धि कार्यक्रम:..... | १३ |
| ८. | समन्वय तथा सहकार्य :..... | १४ |
| ८.१ | जिल्ला गरिवी निवारण समन्वय समिति र जिविस संगको सहकार्य :..... | १४ |
| ८.२ | स्थानिय सरोकार तथा निकायसंग समन्वय तथा सम्बन्ध :..... | १४ |
| ८.३ | अन्य विकास साभेदारहरुसंग समन्वय तथा सवन्ध :..... | १५ |
| ९. | ज्ञान व्यवस्थापन तथा संचार सम्बन्ध :..... | १५ |
| १०. | जिल्ला स्तरिय अनुगमन तथा मूल्यांकन कार्यक्रम :..... | १५ |
| ११ | वार्षिक समिक्षा कार्यक्रम :..... | १५ |
| १२. | जिल्लामा देखिएका संभाव्यताहरु :..... | १६ |
| १३. | अन्य संघ संस्था वाट श्रोत प्राप्त गरेका उप परियोजनाहरुको विवरण :..... | १६ |
| १४. | कोषको सहयोगमा जिल्लामा संचालित कार्यक्रमबाट देखिएका केहि सकरात्मक प्रभावहरु:..... | १६ |
| १५. | सिकाई तथा चुनौतिहरु:..... | १७ |
| १५.१ | सिकाई (Learnings) :..... | १७ |
| १५.२ | चुनौतिहरु (Challenges):..... | १७ |

| | | |
|-----|---|----|
| १६. | आगामी योजना तथा क्रियाकलाप :..... | १८ |
| १७. | उपलब्धिहरु :..... | १९ |
| १८. | सल्लाह र सुझाव (Recommendation):..... | १९ |
| १९. | निष्कर्ष :..... | २० |
| २० | अनुसुचीहरु :..... | २१ |
| | अनुसुची : १ म्याग्दी जिल्लामा गठित सामुदायिक संस्थाको दर्ता तथा सम्भौता विवरण | |
| | अनुसुची : २ कार्यक्रमको फोटोहरु | |
| | अनुसुची : ३ घुम्तिकोष रिपोर्ट | |
| | अनुसुची : ४ बचत रिपोर्ट | |
| | अनुसुची : ५ न्यूज कटिङ्ग | |

गरीबी निवारण कोष, वार्षिक प्रतिवेदन, म्याग्दी आ.व. २०७२/०७३

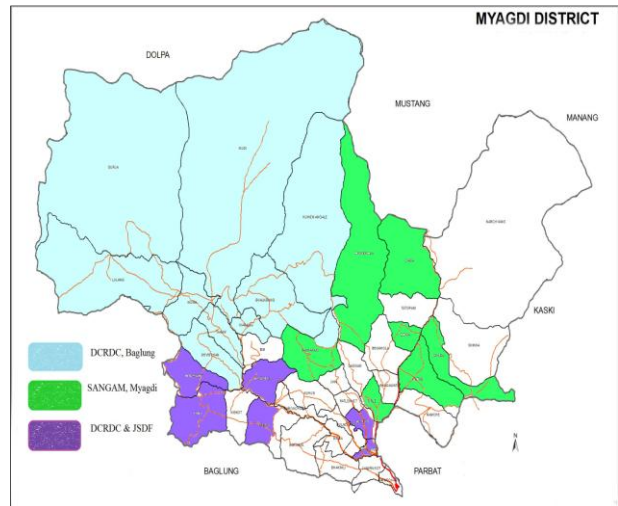
१. म्याग्दी जिल्लाको संक्षिप्त चिनारी :

पृष्ठभूमि :

नेपालको मध्य-पश्चिम पहाडमा अवस्थित, पुर्वमा कास्की र पर्वत, पश्चिममा बागलुङ्ग, डोल्पा र रुकुम उत्तरमा मुस्ताङ र डोल्पा तथा दक्षिणमा बागलुङ्ग द्वारा परिवेष्ठित ८३^००८' देखी ८३^०५३' पुवी देशान्तर र २८^०२०' देखी २८^०४७' उत्तरी अक्षांस अर्न्तगत रहेको भू-भाग म्याग्दी जिल्ला अर्न्तगत पर्दछ । यस जिल्लाको कुल क्षेत्रफल २,२९७ वर्ग कि.मी (२,२९,९०६ हे.) । जिल्लाको वर्तमान सिमाना २०३१ सालमा पर्वत र मुस्ताङ वाट २० गाविसहरु (गाँउ पंचायत) यस जिल्लामा गाभिना आएपछि कायम हुन आएको हो । हाल यस जिल्लामा ३५ गाविस र १ वटा नगरपालिका रहेका छन । २०१८ सालको सीमा विभाजन अनुसार गण्डकी पारिका ईलाकाहरु क्रमशः मुस्ताङ र पर्वत जिल्लामा रहेका थिए । तत्कालिन जिल्लामा २१ गाविस (गाउँ पंचायत) मात्रै रहेका थिए । यस जिल्लामा मुख्यतया: ब्राह्मण, क्षत्री, गुरुङ, मगर, थकालि, नेवार, दमाई, कामि, सार्की लगायतका जातजातिको बसोबास रहेको छ । म्याग्दी जिल्ला प्राकृतिक, ऐतिहासिक, सांस्कृतिक, कलाकृत पर्यतकीय तथा जैविक विविधताले सम्बृद्ध पहाडी जिल्ला हो । विविध जातजाति र भेषभुषाले भरिपुर्ण विभिन्न पर्यतकिय रमणिय स्थल मठमन्दिर सहितका पुरातात्विक धरोहरले भरिपुर्ण रहेको जिल्ला हो । २०६८ सालको जनगणना अनुसार कुल घरधुरी संख्या २७,७६२ भएको यस जिल्लाको कुल जन संख्या १,१३,६४१ रहेको छ । जस मध्ये महिला ६२,२४६ (५४.७७%) र पुरुष ५१,३९५ (४५.२३%) रहेका छ । यस जिल्लाको जातिगत बनौटको अधारमा २२.४०% दलित, ४९.४५% जनजाति र अन्य जातजाति २८.१५% रहेको छ । यसै गरि जिल्लाको औषत साक्षरता प्रतिशत ५६.६% रहेको छ भने मानव विकास सूचकाङ्क ०.४९ प्रतिशत र मानव गरीबी सूचकाङ्क ४०.३० प्रतिशत रहेको छ ।

२. म्याग्दी जिल्लामा कोष कार्यक्रम:

गरीबी निवारण कोषको स्थापना २०६० मा भएता पनि म्याग्दी जिल्लामा २०७२ जेष्ठ देखी यस कोषको कार्यक्रम संचालन भएको हो सुरु देखी यस जिल्लाका २१ वटा गाविस छनौट गरि कार्यक्रम संचालन भएको भएता पनि हाल सम्मा १६ वटा गाविस मा कार्यक्रम शिमित रहेको छ । केन्द्रीय तथ्यांक विभागले देशलाई गरीबीका आधारमा गरेको वर्गिकरणमा ३४ औं स्थानमा रहेको यो जिल्लाको चरम गरीबीलाई कम गर्ने कोषको उद्देश्य अनुरूप नै यस जिल्लामा कोषको कार्यक्रम शुरु भएको हो र विगत बर्ष देखी हाल सम्मा नियमित रुपमा सुचारु तरिका वाट कार्यक्रम संचालन गर्दै आई रहेको छ ।



विगतका हाम्रा विकास प्रयासहरुले खास गरेर निरपेक्ष गरीबीको रेखामूनी रहँदै आएका, विकासको हिसावले पछि परेका जनसंख्याको तल्लो तहलाई प्रभावकारी रुपमा लाभान्वित गराउन नसकेको तथ्य कसैबाट छिपेको छैन । यसरी पछि परेको तल्लो तहलाई लक्षित गरेर कार्यक्रम सञ्चालन गर्ने र सो प्रक्रियामा गरीब स्वयंमलाई गरीबी निवारण कार्यक्रममा पुर्ण रुपले सहभागी तथा सहयात्री बनाउने स्पष्ट सोच राखी गरीबी निवारण कोष एउटा छुट्टै

निकाय (Separate Entity) को रुपमा वि.सं. २०६० सालमा अध्यादेश मार्फत स्थापना भई, हाल गरीबी निवारण कोष ऐन २०६३ अन्तर्गत सन्चालन भईरहेको छ । दशौं योजना, जसलाई गरीबी न्युनीकरण रणनीति पत्र पनि भनिन्छ, सोही योजनाको कार्यान्वयन गर्नका लागि स्थापना भएको संस्था गरिबी निवारण कोष हो ।

कोषको कार्यक्रमलाई सहजीकरण गर्नका लागि प्रतिस्पर्धाका आधारमा म्याग्दी जिल्लामा पनि गत वर्ष (२०७२ साल जेष्ठ) देखी गरिबी निवारण कोष काठमाण्डौ र २ वटा सहयोगी संस्था विच सम्झौता भई म्याग्दी जिल्लाको १६ वटा गाविसहरुमा कार्यक्रम संचालन भैरहेको छ । हाल सम्म ६६ वटा सामुदायिक संस्थाहरु ठगन भई ६० वटा कोषमा दर्ता तथा सम्झौता सम्पन्न भएको छ भने यि संस्था अन्तर्गत ५१ वटा उप-परियोजनाहरुको सम्झौता भई घुम्तिकोषको रकम सामुदायिक संस्थामा प्राप्त भएको छ । यि उप-परियोजनाहरु मध्ये ७ वटा सामुदायिक साना भौतिकपूर्वाधार योजनाको लागी सर्भे तथा डिजाईनका कार्य सम्पन्न भएको छ । ५१ वटा उप परियोजना आआर्जनसग सवन्धित छन जसमा आयमुलक कार्यक्रम धरै जसो बाख्र, भैसी पालन तथा तरकारी खेती एवं विभिन्न किसिमका आयमुलक क्रिया कलाप संचालन गरी सामुदायिक संस्थाका सदस्यहरु आफ्ना आय वृद्धि गर्ने योजना रहेको छ । यस जिल्लामा २१ वटा गाविस गरिबी निवारण कोष कार्यक्रम संचालनका लागी छनौट भएता पनि १६ वटा गाविसमा मात्र संचालन भैरहेको छ र ५ वटा गाविसका लागी १ वटा सहयोगी संस्थाको सम्झौता हुना नसकेकोले कार्यक्रम संचालन हुना सकिने छैन । त्यसै गरी गरिबी निवारणकोषको सहयोगमा म्याग्दी जिल्लाको ६ वटा गाविसमा जपान सामाजिक विकास कोष कार्यक्रम संचालन भैरहेको छ । जस अन्तर्गत १० वटा उत्पादन समुह गठन भई गरिबी निवारण कोषमा दर्ता तथा सम्झौता कार्य सम्पन्न भएको छ ।

३.कार्यक्रमका आधारस्तम्भहरु:

३.१.सामाजिक परिचालन:

यस गरिबी निवारण कार्यक्रम अन्तर्गत सामाजिक परिचालनलाई महत्वपूर्ण जगको रुपमा लिन सकिन्छ र सामाजिक परिचालन कोषको चार आधार स्तम्भ मध्ये एक र अन्य तीन स्तम्भलाई प्रभावकारी बनाउनका लागि अति आवश्यक र महत्वपूर्ण स्तम्भ हो । सामुदायिक संस्था गरीबी निवारण कोषमा दर्ता भएपछि सामाजिक परिचालनकै माध्यमद्वारा सामुदायिक संस्थाका सदस्यहरुले आपसमा छलफल गरी आफ्नो ठाउँमा उपलब्ध श्रोत साधनको पहिचान गर्दै आफ्ना आवश्यकता परिपूर्तिका लागि आफुलाई फलदायि हुने हिसावले आफ्ना एवं आफ्ना सामुदायिक संस्थाका सदस्यका योजनाहरु बनाउँछन् । यसै प्रक्रियाद्वारा हाल सम्म कोषमा दर्ता भएका सामुदायिक संस्था र संझौताको अवस्था तल तालिकामा देखाइएको छ । आ.व.०७२/७३ मा गरिबी निवारण कोष कार्यक्रम सुरुवात भएर हाल सम्मा आय आर्जन कार्यक्रम सुरु भएको छ भने साना सामुदायिक भौतिक पुर्वधार विकास कार्यक्रम संचालन संचालन हुने अवस्थामा रहेको छ । म्याग्दी जिल्ला चौथौ चरणमा कार्यक्रम संचालन भएकोले कार्यक्रम संचालित गाविसमा सबै समेतना सकेको छैन तर बाँकी रहेका गाँउ बस्तिहरुमा सामुदायिक संस्था गठन गर्दै कार्यक्रम संचालित गाविसहरु कार्यक्रम समेट्दै गएको छ । जस्को विस्तृत तथ्यांकीय जानकारी तपशिल बमोजिम रहेको छ ।

तालिका-१ : कोषसंग सम्बन्धित जिल्लाको समग्र तथ्याकिय जानकारी

| | | संख्या र रकम | | | | कैफियत |
|------------------|----------------------------------|---------------|----------|-------------------------------|----------|--------|
| सामुदायिक संस्था | सामुदायिक संस्था गठन | आ.व. २०७२/०७३ | | हाल सम्मको जम्मा संख्या र रकम | | |
| | | संख्या | रकम | संख्या | रकम | |
| | कोषमा दर्ता | ६८ | २३९८४८८२ | ६८ | २३९८४८८२ | |
| | सामुदायिक संस्था संजाल | ० | ० | ० | ० | |
| कोषको लगानी | सम्झौता | ६८ | २३९८४८८२ | ६८ | २३९८४८८२ | |
| | आयआर्जन तर्फ | ६८ | २३९८४८८२ | ६८ | २३९८४८८२ | |
| | भौतिकपूर्वाधार तर्फ सर्भे डिजाईन | ० | ० | ० | ० | |
| सहयोगी संस्था | | २ | ५४७३४७६ | २ | ५४७३४७६ | |

| | | | | | | |
|-------------------------------|----------------|----|----------|----|----------|---|
| कार्यक्रम पुगेका गाविस | | २२ | २३९८४८८२ | २२ | २३९८४८८२ | १६ वटा गाविसमा नियमित कार्यक्रम र ६ वटा गाविसमा जापान समाजिक विकास कोष अन्तर्गत का कार्यक्रम गरि जम्मा २२ वटा गाविसमा |
| सामुदायिक संस्थामा आवद घरधुरी | | | | | प्रतिशत | गरिव वर्गिकरण |
| जम्मा | | | २१४१ | | १०० | आफ्नै उब्जनी वा नियमित आयबाट |
| गरिवी वर्गिकरण | अति गरिव (क) | | १०७५ | | ५०.०७ | ३ ≤ महिना खानपुग्ने |
| | मध्यम गरिव (ख) | | ७८२ | | ३६.५२ | ६ ≤ महिना खानपुग्ने |
| | गरिव (ग) | | २८४ | | १३.२६ | १२ ≤ महिना खानपुग्ने |
| लिंगको आधारमा | महिला | | १७५८ | | ८२.११ | |
| | पुरुष | | ३८३ | | १७.८८ | |
| जातिगत आधारमा | दलित | | ६४३ | | ३०.०३ | |
| | जनजाति | | ११६२ | | ५४.२७ | |
| | अन्य | | ३३६ | | १५.६९ | |

३.२ आयआर्जन:

यस जिल्लामा आयआर्जन अन्तर्गत विभिन्न क्षेत्रहरु जस्तै पशुपालन तर्फ बाखापालन, भैसीपालन, कुखुरापालन, तथा खुद्रा ब्यावपार आमदानीका स्रोतहरु रहेका छन् भने कृषि तर्फ मौसमी तथा वेमौसमी तरकारी उत्पादन आदिमा लगानी भएको देखिन्छ । अन्य आयआर्जन तर्फ मौरीपालन, खुद्रा तथा होटल व्यवसाय, बाँसका निगाला सामाग्रीहरु बनाउने, किराना पसल, फलाम तथा तामाको भाँडाकुडाहरु बनाउने, सिलाईकटाई, सुनचाँदीको काम आदि प्रमुख छन् । यसरी आयआर्जनका लागि कोषबाट उपलब्ध गराईएका रकमलाई समुदायले घुम्तिकोषको रूपमा परिचालन गरिहेका छन् । गरीब समुदायमा यो घुम्तिकोषको रकम सामाजिक पूँजीका रूपमा स्थापना भएको हुँदा गरीबी निवारण कोषले यसलाई सामाजिक कोषको रूपमा व्याख्या गरेको छ । यस परिचालन घुम्तिकोषको रकम बाट समन्य ब्याजदर निर्धारण गरेका छन् भने ४/४ महिनको किस्ता निर्धारण गरेका छन् । घुम्तिकोष परिचालन रकम बाट सामुदायिक संस्था सदस्यले ६ देखी १२ प्रतिशत ब्याज लिने गर्ने गरेका छन् ।

गरिवी निवारण कोष कार्यक्रमको सहयोगमा तथा सहयोगी संस्थाको प्राविधिक सहयोगमा गठित सामुदायिक संस्थाहरुले नियमित मासिक बचत संकलन गर्ने गरेका छन् । हाल सामुदायिक संस्थाको मासिक बचत दर रु १० देखी १०० रुपैया सम्मा रहेको छ । सामुदायिक संस्थाका सब भन्दा विपन्न वर्गमा परेका सदस्यको बचत गर्ने क्षमताको आधारमा बचत निर्धारण गरेका छन् । संकलित बचल रकम सदस्यहरु भित्रै सपस्या परेको बेला १२ प्रतिशत ब्याजदरमा ऋण लगानी गर्ने गरेका छन् । घुम्तिकोषको हकमा हाल सम्मा सामुदायिक संस्था गरिवी निवारण कोषमा दर्ता भैसकेको अवस्था छ र ऋण लिएको एक वर्षको अवधिमा लगेको ऋण तिरी सक्ने निति नियम बनाएका छन् । घुम्तिकोष व्यावसाय अनुसार किस्ता निर्धारण गरेको छ ।

पशुपालन तर्फ धेरैको माग बाखा तथा भैसी पालनमा देखिन्छ । यसको कारण कोषको कार्यक्रममा आवद्ध घरधुरीहरु एक दमै विपन्न परिवारका सदस्यहरु अवद्ध रहेको पाईन्छ जो संग कृषि योग्य जग्गा जमिन नभएको र भएता पनि एक दमै थोरै रहेको पाईन्छ जसले गर्दा पशु व्यवसायमा धेरै जसो सदस्य हरु अवद्ध रहेको पाईन्छ । असाध्यै न्यून भएका या हुँदै नभएका भएका कारण उनीहरुका कम लगानीमा बाखापालन तथा भैसी पालन व्यवसाय सजिलो हुने, फाइदा हुँदा धेरै हुने र कुनै कारणवस नोक्शानी भयो भनेपनि धेरै ठूलो ज्यायजेथा गुमाउन नपर्ने भएको हुँदा त्यसप्रति गरीबहरुको आकर्षण बढेको देखिन्छ भने कसैका लागि बाध्यता पनि देखिन्छ ।

यस आ.व. ०७२/०७३ सम्ममा ५१ वटा उपपरियोजनामा संभौता भई रकम निकास भैसकेको छ भने ९ वटा उप परियोजना आय आर्जनका लागी सम्भौता सम्पन्न भएको छ । आयआर्जन अन्तर्गत विभिन्न क्षेत्रमा भएको लगानीलाई तलको तालिकामा प्रस्तुत गरिएको छ ।

तालिका-२ : आयआर्जन अन्तर्गतका क्षेत्रहरूमा भएको लगानी

| शिरषक | आ.व.२०७२/०७३ | हाल सम्मको जम्मा |
|---|-----------------|------------------|
| आयआर्जका विभिन्न क्षेत्रमा भएको लगानी (रु.मा) | | |
| पशुपालन (Livestock) | १४२६२३०६ | १४२६२३०६ |
| कृषि (Agriculture & Others) | ११४३९०० | ११४३९०० |
| उत्पादनमुलक | ३४१८३२५ | ३४१८३२५ |
| व्यापार (Trading) | ३५३९००० | ३५३९००० |
| सेवा क्षेत्र (Service Sector) | २९२५०० | २९२५०० |
| क्षमता विकास (Capacity Building) | ६६८१९० | ६६८१९० |
| कूल जम्मा | २३३२४२२१ | २३३२४२२१ |

उल्लेखित क्षेत्रहरू मध्ये सबै भन्दा बढी अर्थात ६६.६२% पशुपालन व्यवसाय तर्फ देखिन्छ त्यस पछि दोश्रोमा व्यापारमा १७.०७% लगानी भएको छ । त्यस्तै क्षमता विकास र कृषि क्षेत्रमा १०.९८% र ५.३३% छ भने उत्पादन मुलक र सेवा क्षेत्रमा कुनै लगानी नभएको देखिन्छ। त्या यसरी पशुपालनमा बढी लगानी हुनुको कारण कोषका लक्षित वर्ग आफ्नै जग्गाजमिन हुँदै नभएका वा असाध्यै कम भएका भएको हुँदा उनीहरूको अन्य व्यवसायमा त्यति रुची देखिदैन । कृषिका लागि उब्जाउ जमिन र सिंचाई दुवै आवश्यक हुने र ति दुवै देखि उनीहरू टाढा भएको हुँदा कृषिमा कम माग भएको देखिन्छ । अर्को कुरा पशुपालनमा पनि धेरै जसो बाखा र भैसीको माग देखिन्छ । यसले के संकेत गर्दछ भने बाखा र भैसी गरीबका लागि नोक्सान हुँदा कम हुने र नाफा हुँदा धेरै हुने हुँदा पनि गरीबलाई यो व्यवसाय सहज भएको हो । त्यसका लागि आफ्नै धेरै जग्गा जमिनको पनि आवश्यक नपर्ने देखिन्छ साथै उत्पादन भएका बस्तुको बजार स्थानिय स्तरमा र बहिर पनि खपट गर्न सकिने भएको ले यो व्यापारमा सामुदायिक संस्थाका सदस्यहरू अकर्षित देखिन्छन् ।

३.२.१ घुम्तिकोषको स्थिति:/चक्रकोषको स्थिति

गरिवी निवारण कोषले आफुले बनाएको रणनीति अनुसार गा. वि. स. मा गठित सामुदायिक संस्था ले प्रकृया पुर गरे पश्चात कोषमा संस्था दाता हुन्छ । त्यस पश्चात सामुदायिक संस्थाका सदस्यहरू आफ्नो ईच्छा र अनुभवको आधारमा व्यवसाय छनौट गरी सामुदायिक संस्थाको योजना कोषमा प्रस्ताव भए पछि कोषमा स्विकृत भए पश्चात कोष र सामुदायिक संस्था विच सम्झौता भए पछि कोषले दिने रकम घुम्तिकोष भएर आउछ र सामुदायिक संस्थाका सदस्यहरूले पालै पालो गरी आफुले माग गरेको व्यवसाय संचालन गर्ने गरेका छन् र नियमित चौमासिक किस्ता बुझाउने निति नियम बनाएका छन् । हाल सम्मा ५१ वटा सामुदायिक संस्थाको उप परियोजना गरिवी निवारण कोषमा दर्ता भएको जस्को उदेश्य सदस्यहरूको आय आर्जनमा अभिवृद्धि गनेए र सदस्यहरूको जिवन स्तरमा परिवर्तन ल्याउने रहेको छ । कोष वाट आय आर्जनका लागी ५१ वटा सामुदायिक संस्थाहरूको घुम्तिकोषको रुपमा पहिलो किस्त वापत १,५०,३१,१०१ सामुदायिक संस्थामा परिचालन भएको छ भने घुम्तिकोष लाई प्रवर्धन गर्ने हिसावले सामुदायिक संस्थाका सदस्यहरू ले आफुले माग गरेको रकमको १० प्रतिशत रकम घुम्तिकाषको रुपमा जम्मा रु १९,७७,९६० परिचालन गरेको पाईन्छ । सामुदायिक संस्थाका सदस्यहरूले घुम्तिकोष परिचालन वाट ६ प्रतिशत देखी १२ प्रतिशत सम्मा बार्षिक ब्याज लिने गरेका छन् जुन ब्याज वाट सामुदायिक संस्था व्यावस्थापन तथा संस्था गत विकासमा सहयोग पुगिरहेको छ ।

३.३ साना सामुदायिक भौतिक पूर्वाधार: विकास कार्यक्रम

खासगरी गरीबीको चक्रवाट बाहिर आउनका लागि गरीबी संग प्रत्यक्ष जोडिएका र उनीहरूको जिविकोपार्जनका लागि सहयोग पुरयाउने साना सामुदायिक भौतिकपूर्वाधारहरूको विकास महत्वपूर्ण हुन्छ । साना सिंचाई, विद्युत विस्तार, ग्राबेल सडक, गोरेटो बाटो, खानेपानी, माईक्रो हाईड्र पावर जस्ता पूर्वाधारका योजना संचालनका का लागी सभै भएता पनि हाल सम्मा संचालन हुन सकेको छैन । साना सामुदायिक पुर्वधारको लागी ७ वटा सर्वे डिजाईन तथा प्रतिबेदन तयारीका कार्य भएको जस्मा २ वटा खानेपानी, ४ वटा गोरेटो बाटो र १ वटा बाल विकास भवन निर्माण का लागी सभै भएका छन् । जसको लागी १ वटा खानेपानी योजनाको लागी गरिवी

निवारण कोष वाट लेखा जोखा कार्य सम्पन्न भएको छ र ६ वटा उप परियोजना लेखाजोखा गर्न बाँकी रहेका छन् । गरिवी निवारण कोष वाट संचालन हुने साना भौतिक पुर्वधारका योजना सामुदायिक संस्थाका सदस्यहरुको आय आर्जन मा प्रत्यक्ष प्रभाव पर्ने खालका योजनाहरु संचालन हुने गरेका छन् ।

तालिका-३ : भौतिकपुर्वधार विकास उप परियोजना सम्बन्धि विवरण

| शिरषक | आ.व.०७२/०७३ मा सभै डिजाईन | लाभान्वित घरधुरी | उपरियोजनाको संख्या | गा.वि.स. | |
|--|---------------------------|------------------|--------------------|----------|----------|
| भौतिक पुर्वधार तर्फ पुर्वधारक्षेत्रमा भएको लगानी (रु.मा) | खानेपानी | १ | १०० | १ | हिस्तान |
| | गारेटो वाटो | १ | ४० | १ | पाखापानी |
| | गोरेटो वाटो | १ | ८० | १ | दाना |
| | बाल विकास भवन | १ | ७४ | १ | घारा |
| | खानेपानी | १ | ५५ | १ | मुदी |
| | गारेटोवाटो | १ | २६ | १ | मुना |
| | गारेटो वाटो | १ | २५ | १ | मुना |
| | जम्मा | ७ | ४०० | ७ | |

गरिवी निवारणकोषले सामुदायिक संस्थाका सदस्यहरुको आय आर्जन अभिवृद्धि हुने गरि साना सामुदायिक भौतिक पुर्वधार विकास योजनालाई सहयोग गर्दै आई रहेको छ र माथि उल्लेखित तालिका अनुसार कोष कार्यक्रमका विभिन्न गाविसहरुमा साना सामुदायिक पुर्वधार विकास कार्यक्रमका लागि सभै तथा डिजाईन कार्य सम्पन्न भएको छ जसमा खानेपानी २ वटा हिस्तान र मुदी गाविसमा, गारेटो वाटो ४ वटा पाखा पानी, दाना र मुना गाविसमा र बाल विकास भवन १ वटा घारा गाविसमा सम्पन्न भएको छ ।

३.३.१ संचालन तथा मर्मत सभारका स्थिति

यस कोषको आर्थिक सहयोगमा म्याग्दी जिल्लामा संचालित कार्यक्रम अर्न्तगत साना भौतिक पुर्वधारका उप परियोजनाहरु संचालन हुने क्रममा छन् जुन परियोजना लाई दिगो रुपमा संचालन गर्नको लागि सामुदायिक संस्थाका सदस्यहरु मर्मत तथा संभारका कोष निर्माण गर्ने योजना रहेका छ ।

२.३.२ सम्पन्न परियोजनाहरु:

यस म्याग्दी जिल्ला गरिवी निवारण कोषको नयाँ कार्यक्रम जिल्ला भएको कारण कुनै आय आर्जन तथा भौतिकपुर्वधारका योजना सम्पन्न भएका छैन तर केही योजना संचालनमा रहेको छ जुन जिल्लाम कार्यरत सहयोगी संस्थाका तपशिल अनुसारका सहयोगी संस्थाहरुको उप परियोजना सम्पन्न भएका छन् ।

तालिका-४ : उप परियोजना परिचालन तथा सम्पन्न सम्बन्धि विवरण

| क्र. स. | सहयोगी संस्थाको नाम | सम्पन्न उप परियोजना | | संचालनमा रहेका उप परियोजना | | कैफियत |
|--------------|--|---------------------|----------|----------------------------|-----------|--------|
| | | भौतिक पुर्वधार | आय आर्जन | भौतिक पुर्वधार | आयआर्जन | |
| १ | संगम, म्याग्दी | ० | ० | ० | ३१ | |
| २ | धैलागिरी सामुदायिक श्रोत विकास केन्द्र, बागलुङ्ग | ० | ० | ० | २१ | |
| जम्मा | | ० | ० | ० | ५१ | |

३.४ क्षमता विकास:

३.४.१ सहयोगी संस्थाका कर्मचारीहरूको क्षमता विकास:

गरीबी निवारण कोषले लक्षित समुदायमा लगानी मात्र गरेको छैन, त्यस लगानीको दीर्घकाल सम्म सहि सदुपयोग गरेर समुदायको गरीबीलाई न्यूनिकरण गर्ने उद्देश्य रहेको हुँदा त्यसको सहि सदुपयोगको लागि समुदायलाई आवश्यक पर्ने क्षमता बृद्धि सम्बन्धि काममा सहयोग गरेको छ भने समुदायलाई सहजीकरण गर्ने सहयोगी संस्थाका कर्मचारीहरूलाई विभिन्न प्रकारका तालिमहरू प्रदान गर्दै आइरहेको छ । जसको तपशिल बमोजिम तालिकामा विवरण प्रस्तुत गरिएको छ ।

तालिका-५: सहयोगी संस्थाका कर्मचारीहरूका लागि संचालन भएका तालिम र सहभागिको विवरण:

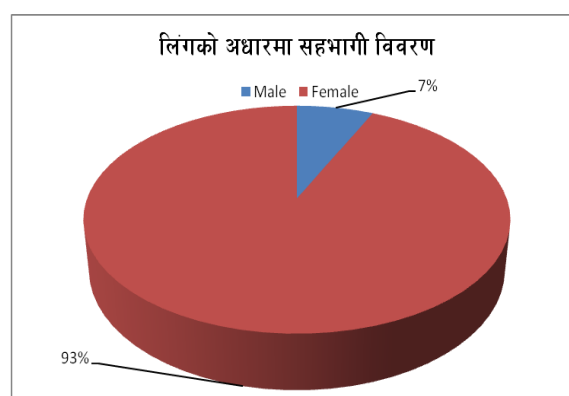
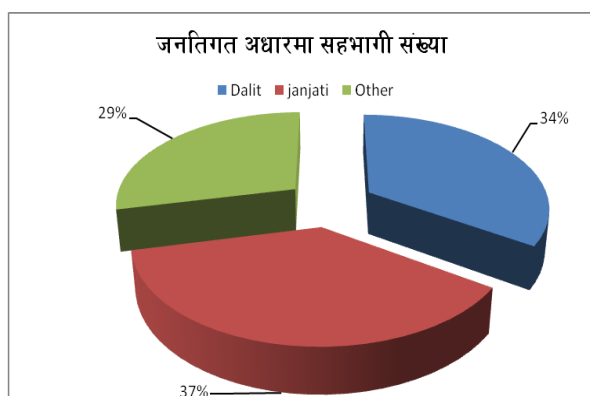
| क्र.सं. | तालिमको नाम | सहभागिहरू | | | | | |
|---------|--|-----------|----------|----------|-----------|-----------|----------|
| | | दलित | जनजाति | अन्य | जम्मा | महिला | पुरुष |
| १ | गरिवी निवारण कोष कार्यक्रम कार्यन्वयन अभिमुखिकरण कार्यक्रम | १ | ९ | ७ | १७ | १२ | ५ |
| | जम्मा | १ | ९ | ७ | १७ | १२ | ५ |

३.४.२ सामुदायिक संस्थाका सदस्यहरूको क्षमता विकास:

सहयोगी संस्थाहरू मार्फत सामुदायिक संस्थाको प्रमुख पदाधिकारीहरू र स्थानिय स्रोत व्यक्तिहरूको क्षमता विकास गर्न नेतृत्व विकास तथा लेखाव्यवस्थापन तालिम संचालन गरिएको थियो त्यसै गरि जपान सामुदायिक विकास कोष कार्यक्रम अर्न्तगत १० जन उद्यमी हरुलाई उत्पादन समुह स्तरमा १ वटा Design Artisans Development Workshop for Allo Fiber तालिम संचालन भएको छ । नियामित कार्यक्रम अर्न्तगत ३८ सामुदायिक संस्थाका १०५ जना र जपान सामुदायिक विकास कोष कार्यक्रम अर्न्तगतका १० गन गरि ११५ जना सदस्यहरूलाई क्षमता विकासका लागि तालिम संचालन गरिएको छ । यस तालिम पश्चात सामुदायिक संस्थाका व्यक्तिहरूले यस कार्यक्रमको बारेमा जानकारी हासिल गर्नुका साथै सामुदायिक संस्था मार्फत गरिने घुम्तिकोष व्यवस्थापन तथा परिचालन र लेखा व्यवस्थापन सम्बन्धि ज्ञान तथा अनुभवहरू बयवहारिक रुपमा हासिल गरेका छन् ।

तालिका-६ :सामुदायिक संस्थाका पदाधिकारी तथा सदस्यहरूका लागि संचालन गरिएका क्षमता विकास सम्बन्धि तालिम र सहभागि

| क्र. सं. | तालिमको नाम | सहभागिहरू | | | | | |
|----------|---|-----------|-----------|-----------|------------|------------|----------|
| | | दलित | जनजाति | अन्य | जम्मा | महिला | पुरुष |
| १ | नेतृत्व विकास तथा समुह व्यवस्थापन तालिम | ३६ | ३१ | ३८ | १०५ | ९७ | ८ |
| २ | Artisans Development Workshop for Allo Fiber Training | ० | ८ | २ | १० | १० | ० |
| | जम्मा | ३६ | ३९ | ३० | ११५ | १०७ | ८ |



माथिको तालिका तथा पाई चार्ट हेर्दा सामुदायिक संस्थामा संचालन हुने क्षमता विकासका कार्यक्रम अर्न्तगत सहभागी हुने सदस्यको प्रतिशत हेर्दा २९ प्रतिशत अन्य, ३४ प्रतिशत दलित र ३७ प्रतिशत जनजाति तालिममा सहभागी भएका छन् त्यसै गरि लिंगको आधारमा हेर्दा ९३ प्रतिशत महिला र ७ प्रतिशत पुरुष सामुदायिक संस्थाका सदस्यहरु क्षमताविकास कार्यक्रममा सहभागी भएका छन् ।

४. सहयोगी संस्था :

बर्दिया जिल्लामा कोषको प्रवेश मिति २०७१ जेष्ठ देखि शुरु भएको हो । समुदायमा सामाजिक परिचालन, सहजीकरण, प्राविधिक सहयोग, अनुगमन आदि जस्ता कार्य समुदायको नजिकमा रहेर प्राविधिक सहजीकरण गर्नका लागि यस जिल्लामा ३ वटा गैरसरकारी संस्था धौलागिरी सामुदायिक श्रोत विकास केन्द्र, बागलुङ्ग र संगम, म्याग्दी कोषको सहयोगी संस्थाका रूपमा कार्य गरिरहेका छन् ।

समुदायमा आधारित गैर सरकारी संस्थाहरु स्थानीय निकाय, अन्य सेवा प्रदायक प्राइभेट निकायहरु समेत कोषका संभाव्य सहयोगी संस्थाहरु हुन सक्ने कोषको प्रावधान रहेको छ । यी सहयोगी संस्थाहरुको काम समुदाय परिचालन, सहजीकरण, सामुदायिक संस्थाहरुको क्षमता विकासमा सहयोग पुर्याउनुको अलवा सामुदायिक आयोजनाको पहिचान, योजना तर्जुमा, कार्यान्वयन, निर्माण तथा संचालन र मर्मत संभारमा सहयोग पुर्याउनु हो । यसरी म्याग्दी जिल्लाका १६ वटा गा.वि.स.मा सहयोगी संस्थाहरुले सामुदायिक संस्थाहरुलाई र १ वटा सहयोगी संस्था जपान सामुदायिक विकास कोष कार्यक्रमको लागी उल्लेखित सहजीकरणमा सहयोग पुर्याएका छन् ।

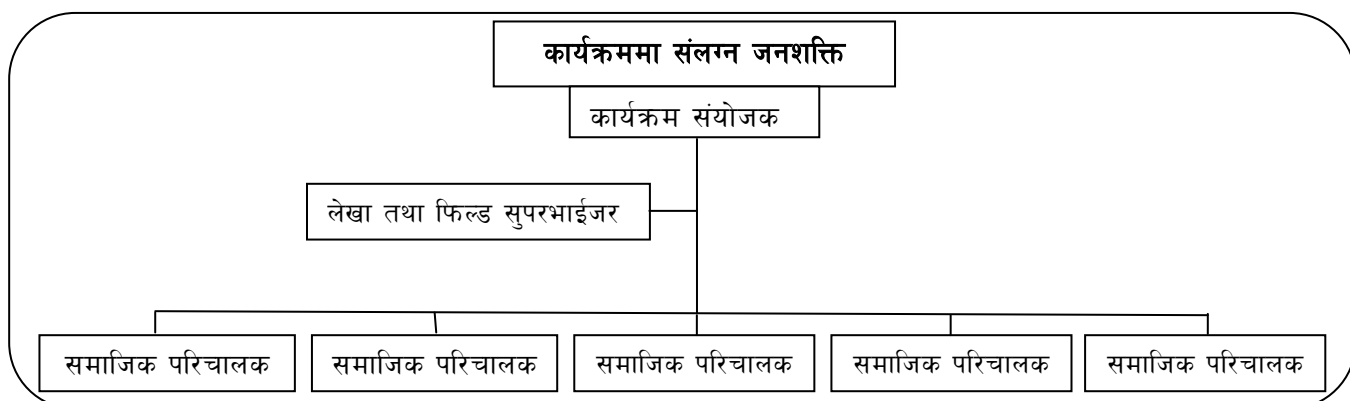
तालिका-७ : सहयोगी संस्था र कार्यरत गा.वि.स.हरु

| क्र.सं. | सहयोगी संस्थाको नाम | कार्यरत गा.वि.स. | कैफियत |
|---------|---|--|--|
| १ | धौलागिरी सामुदायिक श्रोत विकास केन्द्र र बागलुङ्ग | देविस्थान, ताकम, मुना, मुदी, लुलाङ्ग, गुर्जा, मराङ्ग, मलकावाङ्ग र कुईनेमंगले | नियमित कार्यक्रम अर्न्तगत |
| २ | संगम, म्याग्दी | चिमखोला, पाखापानी, हिस्तान,घार, पिपले, डोवा र दाना | नियमित कार्यक्रम अर्न्तगत |
| ३ | धौलागिरी सामुदायिक श्रोत विकास केन्द्र, बागलुङ्ग | रुम, अरथुंगे, दरवांग दभिस्थान अरमन र ओखरवोट | जपान समाजिक विकास कोष कार्यक्रम अर्न्तगत |

४.१ सहयोगी संस्थामा कार्यरत जनशक्ति:

कोषका लागि कार्यरत दुई वटा सहयोगी संस्थाको जम्मा १३ जन समाज परिचालक, २ जना कार्यक्रम सुपरभाईजर र ३ जना कार्यक्रम संयोजक गरी जम्मा १८ जना जन शक्ति परिचालित भई यस कार्यक्रमलाई सहजीकरण गरी रहेका छन् । दुई वटा सहयोगी संस्थाहरु ले अफुले पएको कार्यक्षेत्र का गाविस र नगरपालिकामा काम गरी रहेका छन् ।

तालिका-८ : सहयोगी संस्था अर्न्तगत कार्यक्रममा संलग्न जनशक्ति



४.२ सहयोगी संस्थालाई निकासः

गरिवी निवारण कोष ले म्याग्दी जिल्लामा कार्यरत सहयोगी संस्थालाई कार्यक्रम संचालन, सामुदायिक संस्थाहरूलाई सामाजिक परिचालन, सहजीकरण, क्षमता विकास, प्राविधिक सहयोग आदि सेवा उपलब्ध गराउन तथा कार्यक्रम संग सम्बन्धित केही क्रिया कलाप संचालन गर्नको लागि कोषको मापदण्ड अनुसार प्रतिस्पर्धाका आधारमा छनौट भएका २ वटा सहयोगी संस्थाहले यस म्याग्दी जिल्लामा काम गर्दै आइरहेका छन् । कोषले यी सहयोगी संस्थाहरूसंग उनीहरूको कार्य सम्पादन मूल्यांकनका आधारमा वार्षिक रुपमा संभौता गर्दै आइरहेको छ । उल्लेखित कार्य गर्नका लागि सहयोगी संस्थाहरूसंग कोषले अलग्गै संभौता गर्दछ ।

सामाजिक परिचालन अन्तर्गत सहयोगी संस्थाका कर्मचारीहरूको तलब र दुर्घटना विमा, नयाँ गा.वि.स.मा कोष र यसको कार्यक्रम संचालन प्रक्रिया सम्बन्धमा गा.वि.स. र वार्ड स्तरीय अभिमूखिकरण, सामुदायिक संस्था गठन पश्चायत तिनीहरूका लागि मसलन्द सहयोग जस्तै: रजिष्टर, छाप, क्याल्कुलेटर, बाकस, फाइल आदि, सामुदायिक संस्थाहरूको परियोजना प्रस्तावना तयारी आदि जस्ता खर्चहरू समावेश छन् भने प्राविधिक सहयोग अन्तर्गत सामुदायिक संस्थाहरूको भौतिक पूर्वाधार निर्माणको लागि पूर्व संभाव्यता अध्ययन, विस्तृत प्रतिवेदन, प्रस्तावना तयारी र इन्जिनियरिङ्ग खर्च समावेश छ ॥ यसै गरी क्षमता विकास अन्तर्गत सामुदायिक संस्थाका सदस्यहरूलाई नेतृत्व विकास, लेखाव्यवस्थापन, वचत तथा ऋण व्यवस्थापन जस्ता तालिम प्रदान गरिएको छ भने सहयोगी संस्थाहरूका लागि पनि सामुदायिक संस्थाहरूको क्षमता विकासको आवश्यकता अनुसारका प्रशिक्षक प्रशिक्षण तालिम प्रदान गरिएको छ । कार्यक्रम लाई प्रभावकारी तथा थप पृष्ठपोषण प्रदान गर्नका लागि सहयोगी संस्थाका कार्य समिति वाट अनुगमन गर्न तथा सहयोगी संस्थाका कार्यप्रगति विवरण प्रतिवेदन तयार गर्न रकम निकास गरिएको हुन्छ ।

त्यसै गरी कोषको कार्यक्रमलाई प्रभावकारी रुपमा संचालन गर्नका लागि जिल्ला स्थित विभिन्न विषयगत कार्यालयहरू, राजनीतिकदलहरू र स्वयं सहयोगी संस्थाका कार्यकारीहरूबाट अनुगमन तथा मूल्यांकनका लागि उल्लेखित रकम सो शिर्षकमा छुट्टाइएको थियो र सोहि अनुसार अनुगमन गर्ने कार्य पनि भएको छ ।

४.३ सहयोगी संस्थाहरूको मुल्यांकनः

गरिवी निवारण कोषले चौमासिक तथा वार्षिक रुपमा सहयोगी संस्था र कोष विच सम्भौता गर्ने गरेको छ जस्को मुख्या अधार सहयोगी संस्थालाई दिईएको वार्षिक लक्ष्य अनुरुप सहयोगी संस्थाले कार्य सम्पादन गरेको अधारमा वार्षिक रुपामा प्रत्येक सहयोगी संस्थाको मुल्यांकन गर्ने गरेको छ । मुल्यांकनको अधारमा प्राप्त ग्रेड अनुसार सहयोगी संस्था लाई नियमित गर्ने वा नगर्ने निर्णय कोषको रहेको छ र सहयोगी संस्थाले प्राप्त नतिजाको अधारमा सहयोगी संस्था लाई कार्य क्षेत्र थप घत गर्ने र कार्यक्रमको शिर्षभार रकमको प्रतिशत घटाउने बढाउने गरेको छ ।

यस म्याग्दी जिल्ला गरिवी निवारण कोष कार्यक्रमको लागि नया जिल्ला भएकोले कारणले यस वर्ष सहयोगी संस्थाको मुल्यांकन नभएको तर यस आ. व. ०७२/०७३ मा सहयोगी संस्थाले संचालन गरिने क्रियाकलापको ८५ प्रतिशत क्रियाकलाप सम्पन्न भएको छ ।

५. संस्थागत विकास तथा दीगोपनाः

गरिवी निवारण कोषको लगानीको सही सदुपयोगका लागि संस्थाका सदस्यहरूको क्षमता र संस्थागत विकासमा कोषले जोड दिएको छ । समुदायको संस्थागत विकासद्वारा नै उनीहरूको जीवनस्तरमा सुधार ल्याउन सकिन्छ भन्ने उद्देश्य अनुसार समुदायको संस्थागत विकासका लागि सामुदायिक संस्थाका पदाधिकारी एवं सदस्यहरूलाई संस्थागत विकास तालिम प्रदान गरिएको छ । त्यसै गरी लेखाव्यवस्थापन, वचत तथा ऋण परिचालन जस्ता तालिमले उनीहरूको संस्थागत विकासमा सहयोग पुर्याएको छ । संस्थाका सदस्यहरू महिनाको एउटा तोकिएको दिनमा भेला भई बैठक बस्ने, आफ्ना समस्याका बारेमा छलफल गर्ने र समस्या समाधानका लागि योजना

बनाउने, सम्बन्धित निकायको सामुहिक प्रयासद्वारा ध्यानाकर्षण गराउने जस्ता कामले उनीहरूको संस्थागत विकासमा सहयोग गरेको छ ।

त्यसै गरी समुदायले गरेको काम दीगो हुनुपर्दछ । त्यसका लागि संस्थागत विकासका साथै उनीहरूलाई आवश्यक अन्य प्राविधिक सहयोगको पनि आशयक पर्दछ । समुदायले आवश्यकता महसुस गरेका कृषि, भेटेनरी, इन्जिनियरिंग जस्ता सेवाहरू उपलब्ध गराइएका छन् यतिहुँदा हुँदैपनि उनीहरूको दीगोपनाको प्रमुख आधार भनेको कोषबाट आयआर्जनका लागि चक्रकोष रूपमा संचालन गर्न प्रदान गरिएको रकम नै प्रमुख हो । यसको सहि सदुपयोगका लागि उल्लेखित सहयोगहरू प्रदान गरिएको हो । यसका अतिरिक्त विभिन्न सेवा प्रदायक निकायहरूसंगको सम्बन्ध विकास पनि सामुदायिक संस्थाहरूको दीगोपनालाई सहयोग मिल्दछ । चक्र कोष वा घुम्तिकोष दिगो परिचालन का लागी सामुदायिक संस्थाको संस्थागत विकास हुन एक दमै जरुरी छ जसको लागी कोषले सामुदायिक संस्थाको घुम्तिकोष परिचालन गर्नुका साथ साथै सदस्यहरूको क्षमता विकासमा जोड दिएको छ । सामुदायिक संस्थाको क्षमता विकासका लागी लेखा व्यवस्थापन तालिम, समुह व्यवस्थापन तालिम, व्यवसायिक योजना बनाउने तालिम, संस्थागत विकास तालिमहरू संचालन गर्दै आई रहेको छ ।

५.१ स्थानिय स्रोत ब्यक्तिको परिचालन

जिल्लामा गठित सामुदायिक संस्थाहरू संस्थागत विकासमा सहयोगी संस्था प्रयासरत रहेको छ । यस जिल्लामा गठित सामुदायिक संस्था नयाँ भएकोले आफै संचालन हुना सक्ने अवस्थाका छैनन् । गविस स्तरमा स्थानिय श्रोत ब्यक्ति विकास तथा परिचालन गर्ने अवधरणको विकास गर्दै कार्यक्रम संचालन भैरहेको छ । जुन स्थानिय श्रोत ब्यक्ति सामुदायिक संस्थामा संचालनहुने विभिन्न प्रकारका क्रियाकलापको हिसाव किताव तथा अभिलेख राख्ने काम, सामुदायिक संस्थामा गरिने क्रियाकलापको छलफलमा सहजीकरण, छलफल वाट निश्कर्षमा निस्केका वा निर्णय भएकाकुरा हरुको माईन्यूट राख्ने कार्य गर्दछन् । त्यस्तै सामुदायिक संस्थामा परिचालनको हुने घुम्तिकोष परिचालन तथा असुलीको कार्य गर्दछ । परिचालित सहयोगी संस्थाका कर्मचारीहरू परिचालन संगै स्थानिय स्रोत ब्यक्तिले सामुदायिक संस्था लाई अनुगमन तथा सहजीकरण गर्ने काम गर्ने छन । स्थानिय श्रोत ब्यक्तिको परिश्रमिक सामुदायिक संस्था अर्न्तगत परिचालित घुम्तिकोष परिचालन वाट उठेका ब्याज वाट सामुदायिक संस्थाका सदस्यहरूले आफै भुक्तानी गर्ने गरेका छन् ।

५.२ सामुदायिक संस्थाका संजाल (Network)

यस जिल्लामा कोषको कार्यक्रम अर्न्तगत सामुदायिक संस्थामा प्रयाप्त मात्रामा गठन तथा घुम्तिकोष परिचालन नभएकोले गाविस स्तरिय संजाल गठन भैसकेको अवस्था छैना र पनि संजाल गठनका अवधरण तथा गाविस स्तरमा सामुदायिक संस्था गठन तथा विस्तार कार्य भैरहेको छ । गविस स्तरिय संजालको अवधरणको विकास तथा छलफलको कार्य सामुदायिक संस्था स्तरमा भैरहेको छ ।

५.३ सहकारीको स्थापना

जिल्लामा हाल सम्मा कुनै सहकारी संस्थाको स्थापना नभएता पनि सामुदायिक संस्थाका संस्थागत विकास तथा दिगो घुम्तिकोष परिचालन तथा व्यवस्थापनका लागी सामुदायिक संस्थाहरूको सहकारी संस्था स्थापना गरि गर्ने अवधरणको विकास भैरहेको छ जस्ले अगामी दिनमा सम्बन्धित निकायमा सहकारी दर्ता गर्न सहज हुने छ ।

५.४ अन्य सस्थागत विकास प्रयाश :

यस जिल्लामा गठन भएका ६४ वटा सामुदायिक संस्था र १० वटा उत्पादन समुह १ वर्ष भित्रका छन जस्ले गर्दा कार्यक्रम को बारेमा बुझ्दै गएका छन् । ३ वर्ष पुगेका सामुदायिक संस्थाहरूको स्तरउन्नतिको स्थिति र बहिर्गमनको अवस्था मुल्यांकन गर्नु पर्ने भएकोले हाल सम्मा सामुदायिक संस्थाको मुल्यांकन गरिएको छैना ।

६. अनुगमन तथा मूल्यांकन :

अधिल्ला आ.व.मा जस्तै यस आ.व.२०७२/०७३ मा पनि संचालित कार्यक्रमको विभिन्न तह र निकायबाट अनुगमन गर्ने काम भयो । सामुदायिक संस्था आफैले अनुगमन उपसमिति बनाई आफ्ना सदस्यहरूले गरेका विभिन्न क्रियाकलापहरूको अनुगमन गर्ने व्यवस्था भए अनुरूप नै अनुगमन गरेको देखिन्छ । संस्थाका सदस्यहरूले गरेका क्रियाकलापहरू जस्तै माग अनुसारको क्रियाकलाप संचालन गरे नगरेको, समयमा घुम्तिकोष तथा सो को व्याज असुली भए नभएको अनुगमन गर्ने गरेका छन् । त्यस्तै सहयोगी संस्थाका कर्मचारी तथा पदाधिकारी/सदस्यहरूबाट पनि कार्यक्रमको अनुगमन भइरहेको छ । त्यसै गरी गरीबी निवारण कोषबाट निरन्तर अनुगमन भइरहेको छ । यसरी हुने अनुगमनमा कार्यक्रम संचालन प्रक्रियामा अनुगमन, स्वीकृत माग अनुसारको श्रोत साधन समुदायमा पुगेनगुगेको, त्यस अनुसारको काम भए नभएको जस्ता कार्यक्रम शुरु देखि त्यसले दिने अन्तिम प्रतिफल सम्मको अनुगमन भएका छन् ।

त्यस्तै सहयोगी संस्थाले आफ्नो कार्य क्षेत्र भित्रका कार्यक्रमको अनुगमन तथा मूल्यांकनको लागि जिल्ला स्थित सबै सरोकारवाला निकायहरू जस्तै: जि.वि.स., विषयगत कार्यालय, राजनीतिक दलका प्रतिनिधिहरू, पत्रकारहरूको संयुक्त टोलिबाट अनुगमन तथा मूल्यांकन गराउने काम भएको छ । यसबाट कार्यक्रमका राम्रा तथा कमजोर पक्षहरूको पहिचान भई सुधारका प्रयासहरू पनि भएका छन् ।

अनुगमनकै सिलसिलामा अर्को महत्वपूर्ण कुरा के छ भने सामुदायिक संस्था दर्ता हुनु भन्दा अघि सामुदायिक संस्था बनाउँदा सबै प्रक्रिया, पुरा गरेर, उद्देश्य बुझेर सबैको सहभागितामा गरिएको हो होइन जस्ता कुराहरूको जाँचपडताल गर्न सम्बन्धित सामुदायिक संस्थामा नै गई समुदायसंग पुनः सो सम्बन्धमा अन्तर क्रिया गर्ने गरिन्छ । त्यस बखत कोषको परिभाषा भित्र परेका गरीबहरू छुटेका भए र उनीहरूको स्वइच्छा भए समावेश गर्ने र कोषको परिभाषा भन्दा बाहिरको व्यक्ति समावेश भएको भए समुदायकै रायसुझावमा हट्ने/हटाउने काम पनि भएका छन् । त्यसै गरी सामुदायिक संस्थासंग संभौता हुनु अघि उनीहरूले गरेका मागहरू उनीहरूको आफ्नै स्वइच्छाले मागे नमागेको, माग सो ठाउँका लागि सामान्यतया आर्थिक, प्राविधिक, सामाजिक, वातावरणीय आदि हिसाबले उचित भए नभएको उनीहरूसँगै पुनः अन्तरक्रिया, छलफल गरी हेर्ने गरिन्छ । यसका लागि भौतिक पूर्वाधार सम्बन्धि परियोजना भए सम्बन्धित विषयको इन्जिनियर पठाउने गरिएको छ । यो प्रक्रिया सबै सामुदायिक संस्था र सबै परियोजनामा गर्ने काम भएको छ ।

६.१ सिर्जनशिलता तथा उत्कृष्ट प्रयासहरू (Innovation and Best Practice)

यस म्याग्दी जिल्लामा सहयोगी संस्था अर्न्तगत गठित सामुदायिक संस्थाहरू समुहिक रूपमा गाँउघर सरसफाई तथा वस्ति स्तरमा गरिने कामको बारेमा समुहिक निर्णय गरि कार्यन्वायन गर्ने गरेको र यस जिल्लामा ५ वटा पुर्ण सरसफाई गाविस घोषण भैसकेको छ ।

६.२ सामाजिक पुन मूल्यांकन परिमाण (Social Reassessment Result)

यस जिल्लामा गठित सामुदायिक संस्था १ वर्ष भित्रका रहेका र सामाजिक पुन मसल्यांकन गर्न कम्तिका २ वर्ष पुरा भएका सामुदायिक संस्थाको सामाजिक पुन मूल्यांकन नभएको ।

७. पकेट क्षेत्र विकास सम्बन्धि कार्यक्रम

हाल जिल्लामा परम्परागत तथा अन्य सरोकारवाला निकायको सहयोगमा केही मात्रमा उत्पादन भैरहेको छ । उत्पादित बस्तु जिल्लाको सदरमुकाम बेनीमा नै खपत हुने गर्दछ र जिल्ला बहिर बागलुङ्ग, पर्वत, पोखरा पनि खपत गर्न सकिने अवस्था छ । यातायातको सुविधा भएको कारण जिल्लामा उत्पादन भएका बस्तु सिधै काठमाण्डौं लेजाना सक्ने अवस्था छ । यस जिल्ला मा कृषि उत्पादनको लागी जम्मा ८ प्रतिशत भुभाग भएता पनि उत्पादन राम्रो भैरहेको छ र हाल आलु उत्पादनको लागी यो जिल्ला अत्मानिर्मर भैसकेको अवस्था छ । र

यस जिल्ला पशुपालनमा समेट सम्भवाना भएको कारण पशु सम्बन्धि पकेट क्षेत्र विकास गर्न सकेमा सदस्यहरु वढी लाभान्वित हुने देखिन्छ । र आफ्ना उत्पादनको उपयुक्तमूल्यको लागी थप बजारको खोजी र उत्पादन लाई अन्यको उत्पादन संग प्रतिस्पर्धी बनाउन परम्परागत उत्पादनलाई व्यवसायीकरण गर्न तथा थप उत्पादन सम्बन्धि क्षमताविकास गर्न सकेको खण्डमा पकेट क्षेत्रको विकास सम्भव छ । जस्को लागी सामुदायिक संस्थाका सदस्यहरुलाई व्यवसायीकरण गर्न प्रोत्साहन गर्ने कार्य भएको छ ।

८. समन्वय तथा सहकार्य:

गरीवी निवारण जस्तो कठिन विषयलाई संबोधन गर्न कसैको पनि एक्लो प्रयासले सम्भव हुँदैन त्यसैले यसमा सबै सरोकारवाला पक्षहरुको सहभागिता आवश्यक हुन्छ भन्ने सबैले स्वीकारेको निर्विवाद विषयलाई कोषले पनि आत्म साथ गरेको छ र त्यसै अनुरूप यस बर्दिया जिल्लामा पनि सरोकारवाला निकायहरूसंग निरन्तर समन्वय र सम्पर्कमा रहिरहेको छ । यस जिल्लामा कार्यक्रम सुरुवात भएको भएर सामुदायिक संस्था गठन तथा गरीवी निवारण कोषमा दर्ता तथा सम्भौता गने काम भैरहेकोले संस्था विकासका लागी समन्वयका पहल भएता पनि कुनै प्रकको संजाल गठन भै सकेको छैन र सामुदायिक संस्थाहरुलाई अन्य निकाय संग सम्पर्ग समन्वय तथा पहुँच वढी गर्नका लागी क्षमता विकास गरिएको छ ।

८.१ जिल्ला गरीवी निवारण समन्वय समिति र जिविस संगको सहकार्य

स्थानिय स्वायत्त शासन पद्धतिको भावना र मर्मअनुरूप गरीवी निवारण कार्यक्रमलाई स्थानिय संगको सहजीकरण र समन्वयमा संचालन गरी कार्यक्रमको दिगोपना र प्रभावकारीता अभिवृद्धि गर्न आवश्यक देखिएकोले गरीवी निवारण कोष ऐन, २०६३ को दफा ३३ ले दिएको अधिकार प्रयोग गरि जिल्ला गरीवी निवारण समन्वय समिति गठन कार्य सम्पन्न भएको छ । उक्त गठन कार्यक्रम स्थानिय विकास अधिकारीको अध्यक्षतामा गठन गरिएको हो र १२ सदस्य समिति गठन भएको छ । यस समितिमा जिल्ला स्तरका विषयगत कार्यलयका प्रमुख तथा प्रतिनिधि, गरीवी निवारण कोष कार्यक्रमका साभेदार संस्था, सामुदायिक संस्थाका प्रतिनिधि, गरिव संग विश्वेश्वर कार्यक्रमका जिल्ला समन्वयकर्ता को सहभागीतामा गठन कार्य भएको छ । यस समन्वय समितिले गरीवी निवारणकोष कार्यक्रम लाई प्रभावकारी तथा दिगो संचालनको लागी कार्यक्रमको प्रगति बारे जानकारी तथा समिक्षा गर्ने, कार्यक्षेत्रमा भएका क्रियाकलापको बारे जानकारी तथा अनुगमन तथा मुल्यांकन गर्ने तथा योजना कार्यान्वयनका लागी आवश्यक सल्लाह सुझाव लिने लिने कार्यहरु गरि रहेका छन ।

गरीवी निवारण कोषले जिल्ला विकास समितिलाई अनुगमन तथा कार्यलय व्यवस्थापनको लागी रु दुई लाख उपलब्ध गराएको अवस्था छ । उक्त रकम वाट जिल्ला स्तरवाट हुने अनुगमन तथा मुल्यांकन कार्य, गरीवी निवारण जिल्ला समन्वय समितिमा हुने चिया, खाजा खर्च तथा सहभागीहरु लाई भत्ता, गरीवी निवारण कोष कार्यलयको लागी चहिने प्रिन्टर, चेयर र चाहिने स्टेशनरी समग्रीहरु खरिद गर्ने कार्य भएको छ ।

८.२ स्थानिय सरोकार तथा निकायसंग समन्वय तथा सम्बन्ध:

कोषले कहिले आफ्नै पहलमा र कहिले सहयोगी संस्थाहरु मार्फत जिल्ला स्थित सबै विषयगत सरकारी कार्यालय, जिल्लामा क्रियाशिल राष्ट्रिय तथा अन्तराष्ट्रिय गैरसरकारी संस्थाहरुका प्रतिनिधि, राजनितिक दलका प्रतिनिधिहरु, संचार माध्यमका प्रतिनिधिहरुसंगको बीचमा जिल्लामा संचालित कोषका कार्यक्रमका सम्बन्धमा समिक्षा एवं अन्तरक्रिया गर्ने गराउने काम भएको छ । यस समिक्षा अवधीमा जिल्ला विकास समिति लगायत जिल्ला स्तरका सरोकार वाला संग बर्षको एक पटक कार्यक्रमको समीक्ष गरिने गरेको छ । यस समिक्षा कार्यक्रमको छलफल मा कार्यक्रमका उपलब्धि तथा सुधार गर्नु पर्ने पक्ष बारे छलफल गरि अगामी बर्षको लागी योजना तयार गरी प्रस्तुत गरिने गरेको छ ।

यसै गरी सहयोगी संस्थाहरुका बीचमा पनि मासिक रुपमा कार्यक्रमको समिक्षा तथा अनुभव आदन प्रदान गर्ने कार्य निरन्तर रुपमा भइरहेका छ ।

यसै गरी सम्पर्क तथा सम्बन्ध विस्ताका लागि कोषका जिल्लामा कार्यरत सहयोगी संस्थाहरुले जिल्ला विकास समितिमा चौमासिक, वार्षिक र जि.वि.स.ले माग गरेका वखत कार्यक्रम सम्बन्धमा प्रतिवेदन पेश गर्ने गरेका छन् । सहयोगी संस्थाहरुबाट पेश भएका कार्यक्रम तथा बजेटलाई जिल्ला विकास योजनामा समावेश गर्ने गरिएको छ । यसै गरी गा.वि.स.हरुमा समेत गाउँ परिषदमा उपस्थित भई आआफ्ना कार्यक्रमहरुको बारेमा जानकारी दिने र समिक्षा गर्ने गरिएको छ । यसबाट समन्वय र सम्पर्कमा विस्तार भइरहेको छ । त्यस्तै कोषबाट पनि चालु आ.व.को प्रगती, समिक्षा र आगामी आ.व.को कार्यक्रम तथा बजेट पेश गर्ने कार्य भएको छ ।

८.३ अन्य विकास साभेदारहरुसंग समन्वय तथा सवन्ध :

गरिवी निवारण एक सबै भन्दा ठुलो चुनौतीको विषय रहेको छ र गरिवी निवारण कोष एकलैको प्रयासले सम्भव छैन। यसकारण कोष कार्यक्रम संचालन संगसंगै जिल्लामा रहेका सरोकार वाला निकाय हरु संग समन्वय तथा साभेदारीमा कार्यक्रम संचालन गरिहेको अवस्था छ जस्तै क्षमता विकास अर्न्तगत विभिन्न शिप मुलक तालिम शिलाई कटाई, कढाई, स्वीटर बुनाई, अल्लो धागो बुनाई तथा कपडा बुनाई तथा लोकटा कागजको लागी तालिम अरु निकायको साभेदारीमा संचालन घरेलु तथा साना उधोग कार्यलय वाट क्षमता विकासका कार्यक्रम संचालन भएको छ त्यसै गरी आय आर्जनका लागी पनि समन्वय तथा सहकार्य गरी कार्यक्रम संचालन गरी रहेको अवस्था छ ।

९. ज्ञान ब्यवस्थापन तथा संचार सम्बन्ध

यस जिल्लामा संचालित कार्यक्रम अर्न्तगत संचालित कार्यक्रम को क्रियाकलाप जीस्तै भ्रमण, अनुगमन, संचालन भएको तालिम बारे स्थानिय एफ. एम. मार्फत प्रसारण गरिएको छ भने स्थानिय पत्रकार मार्फत कार्यक्रमको गतिविधि तथा भएको उपलब्धि बारे स्थानिय पत्र पत्रिका मार्फत प्रकाशित गरी कार्यक्रम बारे जानकारी दिने गरिन्छ । जिल्ला स्तरिय अनुगमन कार्यक्रम र जिल्लामा गरिने वार्षिक पुनरावलोकन कार्यक्रममा स्थानिय पत्रकार मार्फत कार्यक्रमका गतिविधिहरु स्थानिय पत्रपत्रिका मार्फत जानकारी दिने कार्य भएको छ ।

१०. जिल्ला स्तरिय अनुगमन तथा मुल्यांकन कार्यक्रम

सहयोगी संस्था मार्फत गरिवी निवारण कोष कार्यक्रम अन्तरगत यस आ.व. २०७२/०७३ मा संचालन गरिएका कृयाकलापहरुको जिल्ला स्तरिय सूयूक्त अनुगमन टोली वाट अनुगमन कार्य मिति २०७३/०३/२६ देखी २८ सम्म सम्पन्न गरियो । यस कार्यक्रममा जिल्ला विकास समिति, विभिन्न विषयगत कार्यलयका प्रतिनिधि, पत्रकारहरु मार्फत हिस्तान गाविसको वाड नं. ९ स्थित दोसल्ले प्रगातिशिल सामुदायिक संस्था र दाना ९, गुईठे थित हरियाली सामुदायिक संस्था र धुपिटोल सामुदायिक संस्थाको हाल सम्मा संचालन गरिएका क्रियाकलापको अनुगमन गर्ने तथा सल्लाह सुभाब प्रदान गर्ने कार्य गरियो ।

त्यसैगरि डिसीआरडिसी अर्न्तगत गठित भएका सामुदायिक संस्थाहरुको सरोकारवाला निकायबाट अनुगमन गरिएको थियो । मुख्यतया यस आवमा सामुदायिक संस्थाहरु मात्र गठित भएका कारण सामुदायिक संस्था गठन प्रक्रिया, माग संकलन, प्रस्तावना तयारी र गरिवी निवारण कोषमा पेश गरिएका लगायतका विषयमा अनुगमन समितिका सदस्यहरुले सामुदायिक संस्थाका पदाधिकारी तथा सदस्य, सामाजिक परिचालकहरूसंग अन्तरक्रिया गरिएको थियो । उक्त अनुगमन ताकम ८ मच्छिममा गठित सामुदायिक संस्थाहरु नुलथान, दीपज्योती, जगनाथ र देउराली सामुदायिक संस्थाको उपस्थिति रहेको थियो ।

११ वार्षिक समिक्षा कार्यक्रम

यस आ.व. मा गरिवी निवारणकोषको सहयोगमा साभेदार संस्थाहरु द्वारा संचालन गरिएका कृयाकलापहरुको वार्षिक रुपमा समिक्षा कार्यक्रम मिति २०७३/०३/२९ मा सम्पन्न गरिएको छ । जिल्ला कृयाशिल राजनैतिक

दलहरु, सरोकारवाला निकायहरु, पत्रकार, गाविस सचिवहरु लगायतको सहभागितामा सो कार्यक्रम सम्पन्न गरियो । समिक्षा बैठकमा हालसम्मको प्रगति विवरण पेश तथा सल्लाह सुझाव आदन प्रदान गर्ने कार्य गरिएको थियो ।

१२. जिल्लामा देखिएका संभाव्यताहरु :

म्याग्दी जिल्ला प्राकृतिक स्रोत र सम्पदाको धनी जिल्ला भएकोले साथै हावापानीमा विविधता को कारणले यहा जगलमा पनि विभिन्न किसिमका रुख विरुवा तथा जडिवुटि पाइन्छन् । यस जिल्लाको उत्तरी भेगमा रहेका शिख दाना नारच्याड चिमखोला कुइनेमगले मुदी र गुर्जा गा वि स मा यासागुम्वा पाचऔले लगायतका जडिवुटी प्रशस्त पाईन्छ । जडिवुटि प्रशस्त पाइन्छ । जडिवुटिका लागि यी क्षेत्र हरु ज्यादै महत्वपूर्ण रहेका छन् । यस जिल्लाका फलफुल का लागि पनि उपयुक्त हावापानी रहेकोले यहा सुन्तला र तरकारी को लागि बढी सम्भावना भएका गा वि स हरु भगवती, पिप्ले, घतान, विम, र ज्यामरुककोट हुन ।

पर्यटन क्षेत्र यस जिल्लाको अर्को सम्भावना रहेको क्षेत्र हो । धौलागिरि हिमाल ,गुर्जा हिमाल र चुरेन हिमाल यस जिल्लामा रहेका छन् । धौलागिरि वेस क्याम्प रुपसे छहरा विश्वको सबभन्दा गहिरो अन्ध गल्ली पनि यही जिल्लामा रहेका छन् । विश्वकै कम पाइने ७ किसिमका गुराँसका फुल यस जिल्लाको शिख, राम्चे हिस्तान र मुदी गा वि स मा प्राकृतिक बगैचाको रूपमा पाइन्छन् । यस जिल्लाका भु तातोपानी सिंगा, शिख, दोवा मुदी दग्नाम गा वि स तातोपानी का लागी प्रख्यात रहेका छन् । हिन्दु हरुको पवित्र नदी कालीगण्डकी, म्याग्दी खोला र रघुगगा नदीको छङ्छङ्ग आवाजले यस जिल्लालाई गुन्जायमान पारेको छ ।

यहाँ घासे मैदान प्रशस्त रहेकोले भेडापालन च्याडग्रापालन बाख्रपालन र उन्नत जातका गाई भैसिपालनको लागि उपयुक्त मानिन्छ । यहा दुध उत्पादन प्रशस्त भएकोले वागलुड कुशमा पोखरा हुदै काठमाण्डौ सम्म लैजान सकिन्छ । चिज कारखाना जस्ता दुधमा आधारित उद्योगको लागि पनि ठुलो सम्भावना रहेको छ । दुधको लागि पशुपालन पकेट क्षेत्र चिमखोला दोवा घतान शिख पिप्ले अथुङ्गे सिगा ज्यामरुककोट लगायतका गा वि स हरु हुन । चिमखोला शिख नारच्याड गुर्जा र मुदी गा वि स मा चौरी पाल्न सकिने क्षेत्र हो ।

यहाको ४०.५८ प्रतिशत भु भाग वन ले ढाकेको, २३५ वटा वन उपभोक्ता समितिहरुको वनमा आधारित फर्निचर उद्योग जडिवुटि उद्योग लोक्ता प्रशस्त पाईने हुनाले नेपाली हाते कागज उद्योगको लागि पनि यो जिल्ला ज्यादै उपयुक्त र अवसर भएको जिल्ला हो । यसैले परम्परागत शिप जस्तै नेपाली हाते कागज ढाका उनी पस्मिना, आरन, वास निगालो को डोका डाला नाम्ला भकारी साथै फलफुल जडीवुटि पर्यटन पशुपालन तरकारी र वनलाईम्याग्दीवासीको वन्ध उन्नत जीवन भन्न सकिन्छ । यी क्षेत्रमा लगानी गर्ने हो भने म्याग्दी जिल्लाका अति गरिव र गरिवहरुको जीवनस्तर बढाउन सकिने देखिन्छ ।

१३. अन्य संघ संस्था वाट श्रोत प्राप्त गरेका उप परियोजनाहरुको विवरण

सामुदायिक संस्थाले संचालन गर्न गई रहेका हरेक उप परियोजनाहरुमा जिविस, नगरपालिका तथा गाँउ विकास समितिहरुको अपनत्वका लागी प्राथमिकता प्रदान गरिएको छ । भौतिक पुर्वधारका योजनाहरुमा योजनाहरुमा स्थानिय निकायको सहभागीतालाई सुनिश्चित गर्न पहल गरिएको छ तथा यस जिल्लामा संचालनहुने भौतिक पुर्वधारका योजनाहरु गाविस तथा विविसमा अनुमोदन भएक छन् । हाल सम्म आय आर्जन तथा साना सामुदायिक भौतिक पुर्वधारका योजनाहरु गाविस संचालन नभएको अवस्था छ । र आय आर्जन क्रियाकलापको लागी स्थानिय स्तरमा रहेका पशु सेवा कार्यलय र कृषि विकास कार्यलयले प्राविधिक सहयोग उपलब्ध गराए पनि आर्थिक सहयोग भने उपलब्ध गराएको छैन ।

१४.कोषको सहयोगमा जिल्लामा संचालित कार्यक्रमबाट देखिएका केहि सकारात्मक प्रभावहरु:

जिल्लामा गरिएको लगानीको समग्र प्रभाव कस्तो रथ्यो भन्ने सम्बन्धमा लाभान्वित सामुदायिक संस्थाका सदस्यहरूसँग गरिएको अन्तरक्रिया, छलफल आदिबाट देखिएका केहि प्रभावहरु देहाय अनुसार छन्

- यस सामुदायिक संस्थामा आवद्ध हुनु अगाडी समुह तथा सामुदायिक संस्थाको महत्व बारे कम जानकारी भएको र हाल सामुदायिक संस्थामा आवद्ध भैसकेपछि समुह तथा सामुदायिक संस्थाको महत्व बारे बुझ्दै गएको र सामुदायिक संस्थामा हुने नियमित बचत किना गर्नु पर्छ भन्ने महत्व नबुझेको हाल फाजुल खर्च घटाई बचत गर्ने बानीको विकास हुदै गएको ।
- आफुलाई आवश्यक पर्ने ऋणका लागि आफ्नै सामुदायिक संस्थामा माग गर्ने, संस्थाका सबै सदस्यहरु बसेर एक आपसमा छलफल गर्ने उचित देखेमा आफ्ना सदस्यलाई ऋण दिने, सो ऋणको व्याज तोक्ने, ऋण असुली अबधी तोक्ने यी यावत सबै काम सामुदायिक संस्थाका सदस्यहरुले गर्ने गरेका हुँदा यस कार्यक्रम प्रति समुदायको अपनत्व भएको स्पष्ट देख्न सकिन्छ ।
- कार्यक्रम संचालन भएका गा.वि.स.का धेरै जसो महिलाहरुलाई चुलाचौका बाहेक अन्य जानकारी थिएन । हाल यस कार्यक्रममा ८५ प्रतिशत भन्दा बढी महिला सदस्य छन् । आजकल उनीहरु महिनामा तोकिएको दिनमा उपस्थित हुने एक आपसमा आ-आफ्ना समस्याहरुको बारेमा छलफल गर्ने, आ-आफ्ना हिसाब किताब राख्ने, देखाउने, सामुदायिक संस्थामा के भइरहेको छ, जानकारी लिने दिने गर्दछन् । यसले साच्चिकै गरीब महिलाको जीवन यापनलाई सार्थकता बनाउने तर्फ उनीहरुलाई स्वतस्फुर्त बनाएको छ ।
- सामुदायिक संस्थाका सदस्यहरु नियमित बचत संकलन गरी आफु लाई पर्ने साना साना समस्याहरु पर्दा सोही बचत बाट ऋण लिई आफ्ना समस्या सुल्काउना सहज भएको साथ साथै बचत गर्ने बानीको विकास भएको छ ।
- सामुदायिक संस्थामा आवद्ध भए पश्चात सामुहिक पुँजीको विकास, सामुहिक छलफल तथा समाजमा रहेका विकृतिहरु हटाउनु पर्छ छुवाछुट गर्न हुदैन भन्ने भावनाको विकास हुदै गएको ।
- अगामी योजनाबारे सामुहिक छलफल गर्ने बानीको विकास हुदै गएको ।

१५. सिकाई तथा चुनौतिहरु:

१५.१ सिकाई (Learnings)

- सामुदायिक संस्थामा सदस्य छनौट गर्दा न्यून वर्गलाई समावेश गरिएको र
- सामुदायिक संस्थामा व्यवसाय छनौट गर्दा पुर्णरूपमा व्यवसायिक हुने किसिमले व्यवसाय छनौट गरिनु पर्ने तथा स्वलगानी रकम बारे सामुदायिक संस्थाका सदस्यहरु स्पस्ट हुनु पर्ने ।
- जिल्ला स्तरिय संयुक्त अनुगमन कार्यक्रम र वार्षिक समिक्षा बैठक वाट गरिवी निवारण कोष कार्यक्रम लाई अगामी लिनमा थप कसरी अगाडी बढाउने भन्न विषयमा विभिन्न सरोकारवाला निकाय, राजनैतिक दलहरुबाट सल्लाह सुझाव मार्गदर्शन प्राप्त भएको ।
- मौसमी पात्रोको तयार गर्नुपर्ने ।
- समुदाय र जिल्ला तथा स्थानीय स्तरका साभेदार संस्थाहरूसँग समन्वय गरी कार्यक्रम गर्दा सहज हुने ।
- कुनै पनि आय आर्जनका व्यावसाय व्यावसायिक योजना अनुरूप संचालन गर्न सकेमा बढी प्रभावकारी देखिन्छ ।
- सामुदायिक संस्थामा घुम्तिकोषको ऋण परिचालन गर्दा उक्त सदस्यको अवश्यता र रुचि के छ बास्तावित्ता पहिचान गरी घुम्तिकोष को रकम लगानी गर्नु पर्ने देखिन्छ ।
- सामुदायिक संस्थाका सदस्यहरुले स्वलगानी उठाउना एकदमै कठिन भएको तर स्व लगानी गरे पश्चात घुम्तिकोषको रकम सामुदायिक संस्थाको खातामा रकम पठाई रकेपछि सदस्यहरु कार्यक्रम प्रति विश्वासिलो हुने गरेका छन् ।

१५.२ चुनौतिहरु (Challenges):

- स्वलगानी गर्न नसक्ने अतिविपन्न क वर्ग का सदस्यहरु समुह छोड्न खोज्ने साथै छुटेका घरधुरी आवद्ध हुन नचाहने ।
- कार्यक्रमको उद्देश्य अनुरूप अति विपन्न परिवारका सदस्यहरुलाई अगाडी ल्याउनु पर्ने तर साक्षरताको कमीले उनिहरुलाई बुझाउना तथा परिचालनमा गर्न निकै समय लग्ने देखिन्छ ।
- यस जिल्ला भौगोलिक विकतता एकदमै कठिन भएकोले सामुदायिक संस्थाको अनुगमन तथा सुपरिवेक्षण गर्न चुनौटी रहेको ।
- गरिवी निवारण कोष बाट जिल्लामा खटिएर आउने कार्य प्रबन्धक ढिला आउनाले कार्यक्रमलाई बुझ्न तथा अगाडी बढाउन समस्या भएको
- सामुदायिक संस्थामा आउने रकम समयमै नआउनाले सामाजिक परिचालनमा समस्या भएको कतिपय सदस्यहरुले मासिक बचत गर्न छाडेका ।
- गरिवी निवारण कोष मार्फत सहयोग गरिने भौतिक पुर्वधारका योजनाहरु स्थानिय माग अनुरूप नहुनु ।
- सामुदायिक संस्थामा कोष परिचालन गर्दा दोहोरो लेखा प्रणली अपनाउनु पनेए हुँदा असहज हुने देखिन्छ ।
- कार्यक्रम एक वर्ष अगाडी देखि संचालन भएता पनि गरिवि निवारण कोषबाट उपलब्ध नभएकाले सहयोगी समुदायमा कार्य सम्पादन गर्न कठिनई ।
- सहयोगी संस्थाका कर्मचारीहरुलाई कार्यक्रम अझ प्रभावकारी बनाउन नेतृत्व विकास तथा लेखा व्यवस्थापन तालिम संचालन गर्नु पर्ने ।
- सामुदायमा गरिवी निवारण कोष कार्यक्रमको बारेमा स्पस्ट जानकारी नभएकोले कार्यक्रम संचालनमा समस्या देखिएको ।
- सहयोगी संस्थाका कर्मचारीहरुलाई सामुदायिक संस्थामा घुम्तिकोष परिचालन गर्न समस्या ।

१६. आगामी योजना तथा क्रियाकलाप

- सहयोगी संस्था मार्फत तयार गरेका अन्य आय आर्जन उप रियोजनाहरुलाई गरिवी निवारण कोषमा दर्ता तथा सम्भौता गर्ने ।
- आय आर्जन उप परियोजनाका लागी सम्भौता भएका सामुदायिक संस्थाहरुको खाता संचालन तथा स्वलगानी जम्मा गराउने ।
- गरिवी निवारण कोष बाट प्राप्त भएको रकम समुदायमा परिचालन गर्ने ।
- थप भौतिक पुर्वधारका योजना सर्वेक्षण गरि कार्य अगाडी बढाउने ।
- सामुदायिक संस्थाको आय आर्जन तथा साना भौतिक पुर्वधारका योजना संचालन गरि सम्पन्न प्रतिवेदन गरिवी निवारण कोषमा बुझाउने ।
- गरिवी निवारण कोष बाट संचालन हुने सम्पूर्ण क्रियाकलापको प्रगति प्रतिवेदन गरिवी निवारण कोषमा बुझाउने ।
- अति विपन्न परिवारका भएका गाँऊ तथा बस्तीहरुमा पहिलो प्राथमिक्ता गरी कार्यक्रम संचालन गर्ने ।
- उत्पादन संग जोडिएका वा उत्पादन भएका बस्तुहरु को उचित मुल्य पाउन तथा बजार सम्मा पाउना विभिन्न खालका सम्बन्धित भौतिक पुर्वधार विकास योजनाहरु संचालन गरिने छ ।
- सामुदायिक संस्थाहरुलाई आफै संचालन गर्न सक्ने बनाउन उनीहरुको संस्थागत विकास तथा क्षमता विकास जस्ता तालिमहरु संचालन गर्ने । जसले सामुदायिक संस्थाहरुलाई कानूनी मान्यता प्राप्त संस्थाहरु बन्न सहयोग पुर्याउने छ ।

- समुदायमा सामुदायिक पशु विमा समिति बनाई आफ्ना पशुहरुको विमा गर्ने र सो सम्बन्धि आवश्यक योजना बनाउन सहयोग गर्ने ।
- सामुदायिक संस्था लाई संस्थागत विकास गर्न सकारत्माक भुमिका खेल्नुका साथ साथै स्थानिय स्तरमा समाजिक स्थानिय स्रोत व्यक्ति उत्पादन गरी प्रत्येक गाविसमा संचालन गरिने छ ।
- गरीबीको क्षेत्रमा काम गर्ने विभिन्न सरोकारवाला निकायहरूसंग समन्वय तथा सम्बन्ध विस्तार गर्ने ।

१७. उपलब्धिहरु

- यस आ.व.मा ६४ वटा सामुदायिक संस्थाको गठन भएको छ ।
- ६० वटा सामुदायिक संस्था गरिबी निवारण कोषमा दर्ता तथा सम्भौतम भई ५१ वटा सामुदायिक संस्थाको पहिलो किस्ता वापत .१३८१५४४५।- प्राप्त भएको ।
- ५ वटा सामुदायिक संस्था प्रक्रियामा रहेकोछ ।
- ७ वटा साना भौतिक पूर्वाधारको सर्भेक्षण गरि एउटाको लेखाजोखा समेत भई प्रक्रियामा रहेकोछ ।
- ३८ वटा सामुदायिक संस्थाको ११५ जनाका लागी क्षमता विकासका लागी तालिम संचालन गरिएको ।
- जिल्ला स्तरको अनुगमन भएकोछ ।
- १२ वटा गा.वि.स. हरुमा गा.वि.स. स्तरिय अभिमुखिकरण गोष्ठी सम्पन्न गरिएको ।
- महिला तथा विपन्न समुहका व्यक्तिहरु सामुदायिक संस्थामा आवद्ध भएकोले क्षमता तथा तेतृत्व विकास भएको मुख्य पदमा पहिला रहेका
- लक्षित वर्गहरुलाई विभिन्न (सहकारी तथा गैर सहकारी) निकायहरु संग निरन्तर सम्पर्क समन्वय तथा पहुँच बृद्धि गर्नका लागी क्षमता विकास गरिएको ।
- १० वटा उत्पादन समुह गठन गरि गरिबी निवारण कोषमा दर्ता तथा सम्भौता भएको छ ।
- समुहमा बचत संकलन तथा परिचालन गरि ऋण परिचालन सुरु गरेको ।
- गरिबी निवारण कोषको सहयोगमा सहयोगी संस्था तथा सामुदायिक संस्था मार्फत संचालन गरेको क्रियाकलापको जिल्ला स्तरिय संयुक्त अनुगमन गरिएको ।
- स्थानिय एफ. एम. मार्फत गरिबी निवारण कोष कार्यक्रमको गतिविधि बारे रेडियो कार्यक्रम संचालन भएको ।
- १२ सदस्य गरिबी निवारण कोष जिल्ला समन्वय समिति गठन कार्य सम्पन्न भएको ।

१८. सल्लाह र सुझाव (Recommendation):

- दर्ता भएका सामुदायिक संस्थाहरुमा यथाशिघ्र रकम जम्मा भएमा कार्य सम्पादन गर्न सहज हुने देखिन्छ
- गरिबी निवारण कोषले सामुदायिक संस्था मार्फत बैकवाट लगानीका प्रकृया सहज बनाउनु पर्ने
- सामुदायिक संस्थाको बैठकहरुमा सबै सदस्यहरुको सक्रिय सहभागिता हुनुपर्ने ।
- साना रकम व्यवसाय तथा व्यवसायिक हुनाका लागी अप्रयाप्त हुने भएकोले लगानी रकम बृद्धि गर्नु पर्ने ।
- कर्मचारीको क्षमता विकासका लागी लेखा व्यवस्थापन, व्यजसायिक परामर्श, व्यवसायिक योजना र उद्यमशिलता तालिम संचालन गर्नु पर्ने ।
- सामुदायिक संस्था मार्फत छनौट भएका व्यावसायिकहरुको व्यवसायिक योजना बनाउनु पर्ने र सामुदायिक संस्थामा घुम्तिकोषको ऋण परिचालन गर्दा उक्त सदस्यको अवश्यता र रुचि के छ, बास्चवित्ता पहिचान गरी घुम्तिकोषको रकम लगानी गर्नु पर्ने देखिन्छ ।

- सामुदायिक संस्थाका सदस्यहरूले स्वलगानी उठाउन एकदमै कठिन भएको तर स्वलगानी पश्चात घुम्तिकोषको रकम सामुदायिक संस्थाको खातामा आई सकेपछि सदस्यहरू कार्यक्रम प्रति सकारत्मक भएका छन् ।
- अति विपन्न परिवारका सदस्यहरूलाई कार्यक्रम बारे बुझाउन तथा विश्वशिलो बनाउन क्षमता विकास जस्तै अवलोकन भ्रमण, विभिन्न व्यवसायका तालिमहरू संचालन गर्न अति आवश्यक देखिन्छ ।
- सामुदायिक संस्थाका सदस्यहरूलाई व्यावसायीकरण गर्न सामुदाय स्तरमा व्यावसाय अनुसारको तालिमको आयोजना गर्नु पर्ने देखिन्छ ।
- सामुदाय स्तरमा संचालन हुने आय आर्जन कार्यक्रमका लागि क्षमता विकास कार्यक्रम लागी जस्तै पशु पालन तालिम, तरकारी खेती तालिम, स्थानिय स्रोत ब्याक्ति तालिम लाई तालिमको लागी सहयोगी संस्था मा उपलब्ध हुने भएमा बढी प्रभावकारी देखिन्छ ।
- गरिवी निवारण कोषको कार्यक्रमको प्राकृया अनुसार कामको चाप बढी तथा आजकालको महंगी अनुसार सहयोगी संस्थाको कर्मचारीको सेवा सुविध हुन अवश्यक रहेको ।

१९. निष्कर्ष :

गरिवीको रेखामुनी रहेको जातजाती, समुदाय, लिंग, भुगोलहरूको क्षमता अभिवृद्धि गरी आफ्नो विकास आफै गर्नमा उनीहरूलाई नै तयार गरी कार्यक्रमहरू संचालन गर्न सकेको खण्डमा यस कार्यक्रमको समुदाय र समुदायका सदस्यहरूमा राम्रो प्रभाव पर्न गएको देखिन्छ । उनीहरूको मागमा आधारित क्रियाकलापहरू संचालन गर्ने हुदाँ अपनत्व भावनाको जागृत भई संचालित क्रियाकलापहरूको दिगोपना हुनेहुदाँ यस कार्यक्रमलाई निरन्तरता दिनुपर्ने देखिन्छ । यस आ. व. मा संचालित तथा सम्पन्न गरिएका क्रियाकलापहरूको जिल्ला स्तरिय संयुक्त अनुगमन टोली वाट अनुगमन गर्ने कार्य सम्पन्न गरिएको छ । साथै यस आ. व. मा गरिएका क्रियाकलापको वार्षिक समिक्षा बैठक सम्पन्न गरिएको छ । कार्यक्रमलाई थप प्रभावकारी रूपले संचालन गर्न गरिवी निवारण कोषका तर्फबाट क्षमता विकासमा थप सहयोग तथा जिल्ला स्थित विभिन्न राजनैतिक दल, सहकारी निकाय, सरोकारवाला निकायहरू वाट समय समयमा आवश्यक सल्लाह सुझव तथा मार्गदर्शन प्राप्त भएमा कार्यक्रमकले लिएको गरिवीको लक्ष्य हासिल हुनेछ ।

धन्यवाद ।

अनुसुचीहरु :

अनुसुची १

म्याग्दी जिल्लामा गठित सामुदायिक संस्थाको दर्ता तथा सम्झौता विवरण :

लघु व्यवसायका लागि प्राकृतिक स्रोत व्यवस्थापन तथा लैंडगीक सचेतनामा दिगो पहुँच संगम मार्फत म्याग्दी जिल्लाका ७ गा.वि.स. हरुमा सहजिकरण गरिएका सामुदायिक संस्थाहरुको विवरण

| क्र. सं. | सामुदायिक संस्थाको नाम | सा. सं.को ठेगाना | दर्ता नं. | स्वलगानी रकम | पहिलो किस्ता | दोस्रो किस्ता | ग.नि.को.बाट प्राप्त हुने रकम | जम्मा रकम | हाल सम्मको बचत रकम | कैफियत |
|----------|--------------------------|----------------------|-----------------|--------------|--------------|---------------|------------------------------|-----------|--------------------|--------|
| १ | धुपीटोल सामुदायिक संस्था | दाना ९ धुपिटोल | ३४/०७२/०७३/४/१ | ४१,५०० | ३१२,८०० | ७८,२०० | ३९१,००० | ४३२,५०० | ४,२५० | |
| २ | हरीयाली सामुदायिक संस्था | दाना ९ गुँडुठे | ३४/०७२/०७३/३०/१ | ३५,५०० | २६९,३६० | ६७,३४० | ३३६,७०० | ३७२,२०० | ३,२५० | |
| ३ | शान्तिकोष सा. संस्था | दाना ८ धुपिटोल | ३४/०७२/०७३/२८/१ | २८,५०० | २१८,७६८ | ५४,६९२ | २७३,४६० | ३०१,९६० | १,२८० | |
| ४ | प्रगतिशिल सा. संस्था | दाना ८ स्कुलेटोल | ३४/०७२/०७३/२६/१ | १८,८०० | १४८,६४० | ३७,१६० | १८५,६०० | २०४,६०० | १,०६० | |
| ५ | जनकल्याण सा. संस्था | दोवा १,२ दोवा | ३४/०७२/०७३/०१/१ | ५२,००० | ३९८,३२० | ९९,५८० | ४९७,९०० | ५४९,९०० | २,२७० | |
| ६ | नमुना सामुदायिक संस्था | दोवा ३ राम्जालीटोल | ३४/०७२/०७३/२/१ | ५२,३०० | ३९२,०८० | ९८,०२० | ४९०,१०० | ५४२,४०० | १,७५० | |
| ७ | सगरमाथा सा. संस्था | दोवा ५ डाँडाटोल | ३४/०७२/०७३/३/१ | ५३,७०० | ४०३,६०० | १००,९०० | ५०४,५०० | ५५८,२०० | १,९२० | |
| ८ | देउतीनी सामुदायिक संस्था | पाखापानी ७ बुजेक | ३४/०७२/०७३/१५/१ | ३५,००० | २६५,२०८ | ६६,३०२ | ३३१,५१० | ३६६,५१० | २,३०० | |
| ९ | जनजाकृती सा. संस्था | पाखापानी ८ कालमुढा | ३४/०७२/०७३/१०/१ | ४५,००० | ३३७,८४० | ८४,४६० | ४२२,३०० | ४६७,३०० | ७,३०० | |
| १० | लालीगुराँस सा. संस्था | पाखापानी १ औल | ३४/०७२/०७३/८/१ | ३०,२०० | २३०,८०० | ५७,७०० | २८८,५०० | ३१८,७०० | ३,००० | |
| ११ | प्रगतीशिल सा. संस्था | पाखापानी ६ पुटुपुट | ३४/०७२/०७३/१६/१ | ४०,००० | ३०१,४८० | ७५,३७० | ३७६,८५० | ४१६,८५० | २,५०० | |
| १२ | दलितप्रगतीशिल सा. संस्था | पिप्ले ५ दुलेपानी | ३४/०७२/०७३/२२/१ | ३५,५०० | २६९,००० | ६७,२५० | ३३६,२५० | ३७१,७५० | ३,६०० | |
| १३ | देउराली सामुदायिक संस्था | पिप्ले १ च्यान्डाँडा | ३४/०७२/०७३/२१/१ | ४५,००० | ३३९,८४० | ८४,९६० | ४२४,८०० | ४६९,८०० | २३,००० | |
| १४ | जोर्तिपिपल सा. संस्था | पिप्ले ५ दुलेपानी | ३४/०७२/०७३/२०/१ | ४३,००० | ३२३,७२० | ८०,९३० | ४०४,६५० | ४४७,६५० | ४,३०० | |
| १५ | रघुगंगा सामुदायिक संस्था | पिप्ले १ बगैँचा | ३४/०७२/०७३/२५/१ | ४४,००० | ३३०,९२० | ८२,७३० | ४१३,६५० | ४५७,६५० | १७,००० | |
| १६ | साउनेपाली सा. संस्था | पिप्ले ५ प्युठानटोल | ३४/०७२/०७३/१९/१ | ४९,००० | ३६३,४०० | ९०,८५० | ४५४,२५० | ५०३,२५० | ३,५०० | |
| १७ | शयपत्री सामुदायिक संस्था | पिप्ले १ अर्गल | ३४/०७२/०७३/२४/१ | ३७,५०० | २८१,६८० | ७०,४२० | ३५२,१०० | ३८९,६०० | १४,००० | |
| १८ | शिवालय सामुदायिक संस्था | पिप्ले १ बगैँचा | ३४/०७२/०७३/१७/१ | ४०,००० | ३००,००० | ७५,६०० | ३७५,६०० | ४१५,६०० | १६,००० | |

| | | | | | | | | | | |
|--------------|---------------------------|--------------------|-----------------|------------------|------------------|------------------|-------------------|-------------------|----------------|--|
| १९ | डाँफे सामुदायिक संस्था | चिमखोला ६ तस्राटोल | ३४/०७२/०७३/११/१ | २५,४०० | १९५,८१६ | ४८,९५४ | २४४,७७० | २७०,१७० | २,७०० | |
| २० | धवलागिरी सा. संस्था | चिमखोला १ गौडामुनी | ३४/०७२/०७३/१२/१ | २०,६०० | १६१,१२० | ४०,२८० | २०१,४०० | २२२,००० | ७,००० | |
| २१ | लालिगुराँस सा. संस्था | चिमखोला १ नमीला | ३४/०७२/०७३/१४/१ | ४५,६०० | ३४१,८०० | ८५,४५० | ४२७,२५० | ४७२,८५० | ३,९०० | |
| २२ | पुजा सामुदायिक संस्था | चिमखोला २ जेठी | ३४/०७२/०७३/१३/१ | २५,००० | १९२,७३६ | ४८,१८४ | २४०,९२० | २६५,९२० | ३,३०० | |
| २३ | दोसल्ले प्रगतिशिल सा. सं. | हिस्तान ९ दोसल्ले | ३४/०७२/०७३/३१/१ | ३७,५०० | २७५,६०० | ६८,९०० | ३४४,५०० | ३८२,००० | २०,२०० | |
| २४ | महिला जनजागृती सा. संस्था | हिस्तान ६ रिम | ३४/०७२/०७३/२७/१ | ४६,००० | ३४८,८०० | ८७,२०० | ४३६,००० | ४८२,००० | ८,४०० | |
| २५ | मण्डली सामुदायिक संस्था | हिस्तान ८ औल | ३४/०७२/०७३/५/१ | १५,३०० | ११८,४४० | २९,६१० | १४८,०५० | १६३,३५० | १२,००० | |
| २६ | शिर्जनशिल सा. संस्था | हिस्तान ७ औल | ३४/०७२/०७३/२३/१ | २७,९०० | २१३,९२० | ५३,४८० | २६७,४०० | २९५,३०० | ८,७०० | |
| २७ | जनलहर सामुदायिक संस्था | हिस्तान ४ पाखाटोल | ३४/०७२/०७३/६६/१ | ३१,००० | २५७,६०० | ६४,४०० | ३२२,००० | ३५३,००० | १,०५० | |
| २८ | हातेमालो सामुदायिक संस्था | हिस्तान ३ गौराटोल | ३४/०७२/०७३/६४/१ | २९,००० | २२५,२९६ | ५६,३२४ | २८१,६२० | ३१०,६२० | ९५० | |
| २९ | देउराली कृषक सा. संस्था | घार ६ म्याग्दी | ३४/०७२/०७३/१८/१ | ३७,००० | २७२,००० | ६८,००० | ३४०,००० | ३७७,००० | ५,००० | |
| ३० | घार शिर्जनशिल सा. संस्था | घार ७ म्याग्दी | ३४/०७२/०७३/९/१ | ३२,४०० | २४१,६०० | ६०,४०० | ३०२,००० | ३३४,४०० | ७,५०० | |
| ३१ | हरीयाली सा. संस्था | घार ७ घार | ३४/०७२/०७३/७/१ | २९,१०० | २१९,१६० | ५४,७९० | २७३,९५० | ३०३,०५० | ५,००० | |
| ३२ | नरसिंह सामुदायिक संस्था | घार ६ म्याग्दी | ३४/०७२/०७३/६/१ | २५,००० | १९३,५२० | ४८,३८० | २४१,९०० | २६६,९०० | ५,००० | |
| ३३ | लालीगुराँस सा. संस्था | घार ५ म्याग्दी | ३४/०७२/०७३/६३/१ | २८,७०० | २३९,२८० | ५९,८२० | २९९,१०० | ३२७,८०० | ६,५०० | |
| ३४ | दलित जनन्योति सा. संस्था | घार ५ म्याग्दी | ३४/०७२/०७३/६५/१ | ४४,००० | ३३१,३६० | ८२,४८० | ४१३,८४० | ४५७,८४० | ५,००० | |
| जम्मा | | | | १,२२६,००० | ९,३१५,५०४ | २,३२९,११६ | ११,६४४,६२० | १२,८७०,६२० | २१४,४८० | |

गरिवी निवारण कोषको आर्थिक सहयोगमा धौलागिरी सामुदायिक श्रोत विकास केन्द्र (DCRDC) (बाग्लुङ) द्वारा संचालित गरीबी निवारण कोषको कार्यक्रम अर्न्तगत म्याग्दी जिल्लाको ९ गा.वि.स हरुमा सहजीकरण गरिएका सामुदायिक संस्थाहरुको विवरण ।

| क्र.स | सामुदायिक संस्थाको नाम | ठेगाना | दर्ता नं. | स्वलगानी रकम | पहिलो किस्ता | दोस्रो किस्ता | ग.नि.को बाट प्राप्त रकम | जम्मा रकम | हाल सम्मको बचत रकम | कैफियत |
|-------|------------------------|--------------|---------------|--------------|--------------|---------------|-------------------------|-----------|--------------------|--------|
| १ | असल सामुदायिक संस्था | मुना ७, दर | ३४/०७२/०७३/३३ | ३५७६० | २७०५१२ | ६७२६८ | ३३७७८० | ३७३५४० | ४०० | |
| २ | भुमे सामुदायिक संस्था | मुना ७, दर | ३४/०७२/०७३/३२ | ४१३६० | ३११५६७ | ७७३८८ | ३८८९५५ | ४३०३१५ | ३०० | |
| ३ | विकास सामुदायिक संस्था | मुना ५, मुना | ३४/०७२/०७३/३५ | २३४५५ | १८०२१६ | ४४७७९ | २२४९९५ | २४८४५० | ४८० | |

| | | | | | | | | | |
|--------------------------------------|-----------------------------|-------------------------|---------------|----------------|-----------------|----------------|-----------------|-----------------|---------------|
| ४ | दिपज्योती सामुदायिक संस्था | ताकम ढ, म्याग्दी | ३४/०७२/०७३/४३ | ३६६०० | २७६०७० | ६८४४० | ३४४५१० | ३८१११० | २८१५ |
| ५ | धर्मशाला सामुदायिक संस्था | लुलाङ ढ, लुलाङ | ३४/०७२/०७३/५० | ३६७५० | २७९३५० | ६९१५० | ३४८५०० | ३८५२५० | १८०० |
| ६ | हिमाली सामुदायिक संस्था | ताकम ढ, म्याग्दी | ३४/०७२/०७३/४४ | ३४०६० | २६००३२ | ६४००८ | ३२४०४० | ३५८१०० | १५४५ |
| ७ | जगनाथ सामुदायिक संस्था | ताकम ढ, म्याग्दी | ३४/०७२/०७३/४६ | ४६७७० | ३५२२४४ | ८७१८६ | ४३९४३० | ४८६२०० | २०२० |
| ८ | जनचेतना सामुदायिक संस्था | देवीस्थान १, जुगजा | ३४/०७२/०७३/३८ | २६२०० | २०३६४० | ५०१६० | २५३८०० | २८०००० | ७०० |
| ९ | जुगजामालिका सामु संस्था | देवीस्थान १, जुगजा | ३४/०७२/०७३/३९ | २७००० | २०९९०० | ५१६०० | २६१५०० | २८८५०० | २३०० |
| १० | किसानी सामुदायिक संस्था | लुलाङ ढ, लुलाङ | ३४/०७२/०७३/४९ | २८५५० | २१९८१० | ५४३९० | २७४२०० | ३०२७५० | १६०० |
| ११ | लालिगुराँस सामुदायिक संस्था | देवीस्थान २, पुर्जाग | ३४/०७२/०७३/४० | २९००० | २२२८०० | ५५२०० | २७८००० | ३०७००० | २५५० |
| १२ | मखमली सामुदायिक संस्था | देवीस्थान २, पुर्जागाउँ | ३४/०७२/०७३/५१ | ५८४०० | ४३६२३० | १०८१२० | ५४४३५० | ६०२७५० | ६०० |
| १३ | मनकामना सामुदायिक संस्था | मुदी ६, खिबाङ | ३४/०७२/०७३/३७ | ३०८०० | २३६२६० | ५८४४० | २९४७०० | ३२५५०० | ० |
| १४ | मिलन सामुदायिक संस्था | मुना ५, मुना | ३४/०७२/०७३/३४ | ३६५०० | २७५९६० | ६८५४० | ३४४५०० | ३८१००० | ५२० |
| १५ | मिलनसार सामुदायिक संस्था | ताकम ढ, म्याग्दी | ३४/०७२/०७३/४५ | ३९६५० | ३००९८० | ७४३७० | ३७५३५० | ४१५००० | ३००० |
| १६ | मिलिजुली सामुदायिक संस्था | मुदी ६, खिबाङ | ३४/०७२/०७३/३६ | ३५४३० | २६७०९६ | ६६७७४ | ३३३८७० | ३६९३०० | ० |
| १७ | नुल्थान सामुदायिक संस्था | ताकम ढ, म्याग्दी | ३४/०७२/०७३/४२ | ४०८२५ | ३०९६९० | ७६४८५ | ३८६१७५ | ४२७००० | २०५० |
| १८ | सरस्वती सामुदायिक संस्था | ताकम २, म्याग्दी | ३४/०७२/०७३/४८ | २९१५० | २२४५६० | ५५३९० | २७९९५० | ३०९१०० | १२५५ |
| १९ | शान्ति सामुदायिक संस्था | ताकम २, म्याग्दी | ३४/०७२/०७३/४७ | ४१४०० | ३१३५८० | ७७५२० | ३९११०० | ४२३५०० | २१०० |
| २० | उज्वल सामुदायिक संस्था | ताकम ढ, म्याग्दी | ३४/०७२/०७३/४१ | ३४७०० | २६४४८० | ६५४६० | ३२९९४० | ३६४६४० | १८०५ |
| २१ | देउराली सामुदायिक संस्था | ताकम ढ, म्याग्दी | ३४/०७२/०७३/५२ | ३९६०० | ३००६२० | ७४२८० | ३७४९०० | ४१५५०० | २४६५ |
| जम्मा | | | | ७५१९६० | ५७१५५९७ | १४१४९४८ | ७१३०५४५ | ७८७४५०५ | ३०३०५ |
| जिल्ला जम्मा परिचालन भएका रकम | | | | १९७७९६० | १५०३११०१ | ३७४४०६४ | १८७७५१६५ | २०७४५१२५ | २४४७८५ |